

# *Система работы с родителями*

в условиях модернизации дошкольного образования



# Модель взаимодействия педагога и родителей

Педагоги

## 1 этап – ОЗНАКОМИТЕЛЬНЫЙ

Родители

Сбор информации (первое общение; беседа, наблюдение; анализ полученных результатов, анализ типа семей)

Сбор информации (знакомство с детским садом (адаптация))

## 2 этап – ОБЩЕПРОФИЛАКТИЧЕСКИЙ

Наглядная агитация (стенды, консультации, родительская газета, информационные проспекты, буклеты)

Встреча со специалистами. Просмотр открытых занятий, мероприятий

## 3 этап – ИНДИВИДУАЛЬНАЯ РАБОТА

Педагоги



Знакомство с опытом семейного воспитания, традициями, фотовыставки, «День матери», творческая мастерская  
Выбор содержания, форм с семьей ребенка

Родители



Получение консультативной индивидуальной помощи

## 4 этап – ИНТЕГРАТИВНЫЙ



Современные мероприятия (досуги, праздники, круглые столы, «Недели здоровья», турпоходы, конкурсы, выставки, вечер вопросов и ответов



Совместное обсуждение проблем, участие в совместных делах, деловые игры, дискуссионный клуб

Признание приоритета семейного воспитания потребует совершенно иных отношений семьи и дошкольного учреждения. Эти отношения определяются понятиями **«сотрудничество»** и **«взаимодействие»**.

**Сотрудничество** – это общение «на равных», где никому не принадлежит привилегия указывать, контролировать, оценивать.

**Взаимодействие** - способ организации совместной деятельности, которая осуществляется на основании социальной перцепции и с помощью общения.

Перед педагогическим коллективом ДООУ должна быть поставлена **цель:**

*сделать родителей активными участниками педагогического процесса, оказав им помощь в реализации ответственности за воспитание и обучение детей.*



**Трудности педагогов в работе с родителями** определяют целенаправленную **работу по оказанию помощи воспитателям во взаимодействии с семьей.**

Эта работа состоит из нескольких **направлений:**

- Нормативно-правовая база – изучение документов, выдержек из документов, определяющих особенности взаимоотношений ДООУ и семьи, документов о правах ребенка.
- Содержание и особенности семейного воспитания – материалы о значении семьи в развитии ребенка, о воспитании детей в различных типах семей.
- Изучение семей и семейного воспитания – анкеты, тесты, опросные листы, беседы и др.
- Повышение педагогической культуры родителей – материалы помогающие подготовиться к общению с родителями.
- Повышение педагогической компетентности воспитателей – методическая работа с кадрами по вопросам общения с семьей.
- Наглядные материалы – иллюстративный, подборка литературы.

## **Основные принципы в работе с семьями воспитанников:**

- ❖ открытость детского сада для семьи;
- ❖ сотрудничество педагогов и родителей в воспитании детей;
- ❖ создание единой развивающей среды, обеспечивающей единые подходы к развитию личности в семье и детском коллективе.

## **Функции работы образовательного учреждения с семьей:**

ознакомление родителей с содержанием и методикой учебно-воспитательного процесса; психолого-педагогическое просвещение; вовлечение родителей в совместную с детьми и педагогами деятельность; помощь семьям, испытывающим какие-либо трудности; взаимодействие педагогов с общественными организациями родителей – родительский комитет, Совет ДОУ.

- ✓ Рассматривать воспитание и развитие детей не как свод общих приемов, а как искусство диалога с конкретным ребенком и его родителями на основе знаний психологических особенностей возраста, с учетом предшествующего опыта ребенка, его интересов, способностей и трудностей, которые возникли в семье и образовательном учреждении.
- ✓ Восхищаться вместе родителями инициативности и самостоятельности ребенка, способствуя формированию у ребенка уверенности в себе и своих возможностях и вызывая у родителей чувство уважения к себе, как воспитателю своих детей.
- ✓ Регулярно в процессе индивидуального общения с родителями обсуждать все вопросы, связанные с воспитанием и развитием детей.
- ✓ Проявлять понимание, деликатность, терпимость и такт, учитывать точку зрения родителей.



**Структурно-функциональная модель** взаимодействия с семьей.

Данную модель можно разделить на **три блока**:

- информационно-аналитический,
- практический,
- контрольно-оценочный.

**Информационно-аналитический** блок включает:

- сбор и анализ сведений о родителях и детях,
- изучение семей, их трудностей и запросов,
- выявление готовности семьи ответить на запросы дошкольного учреждения.





Для сбора необходимой информации нужно **разработать анкету для родителей** с целью узнать их мнение по поводу работы педагогов группы и для воспитателей групп с целью выявления актуальных проблем взаимодействия с родителями.

Выявленные данные определяют **формы и методы работы педагогов:**

опросы, анкетирование, патронаж, наблюдение, изучение медицинских карт и специальные диагностические методики, используемые психологом.

Данный блок включает работу с родителями по **двум взаимосвязанным направлениям:**

- I - просвещение родителей, передачу информации по тому или иному вопросу (лекции, индивидуальное и подгрупповое консультирование, информационные листы, листы-памятки);
- II – организация продуктивного общения всех участников образовательного пространства, т.е. обмен мыслями, идеями и чувствами.



**Второй блок** условно был назван “практическим”. В рамках блока собирается информация, направленная на решение конкретных задач. К этой работе привлекаются медицинские работники, специалисты, педагоги и психологи. Их работа строится на информации, полученной при анализе ситуации в рамках первого блока.

Для того чтобы родители поняли необходимость обращения к специалисту, знали к кому конкретно идти, если им необходима консультация, в начале учебного года для родителей нужно провести ряд встреч, на которых они будут иметь возможность познакомиться и получить первичную информацию.

Работа с семьей должна **оценивается педагогами** не по количеству мероприятий, **нужно анализировать их качество и насколько они были эффективны и помогли родителям и детям.**

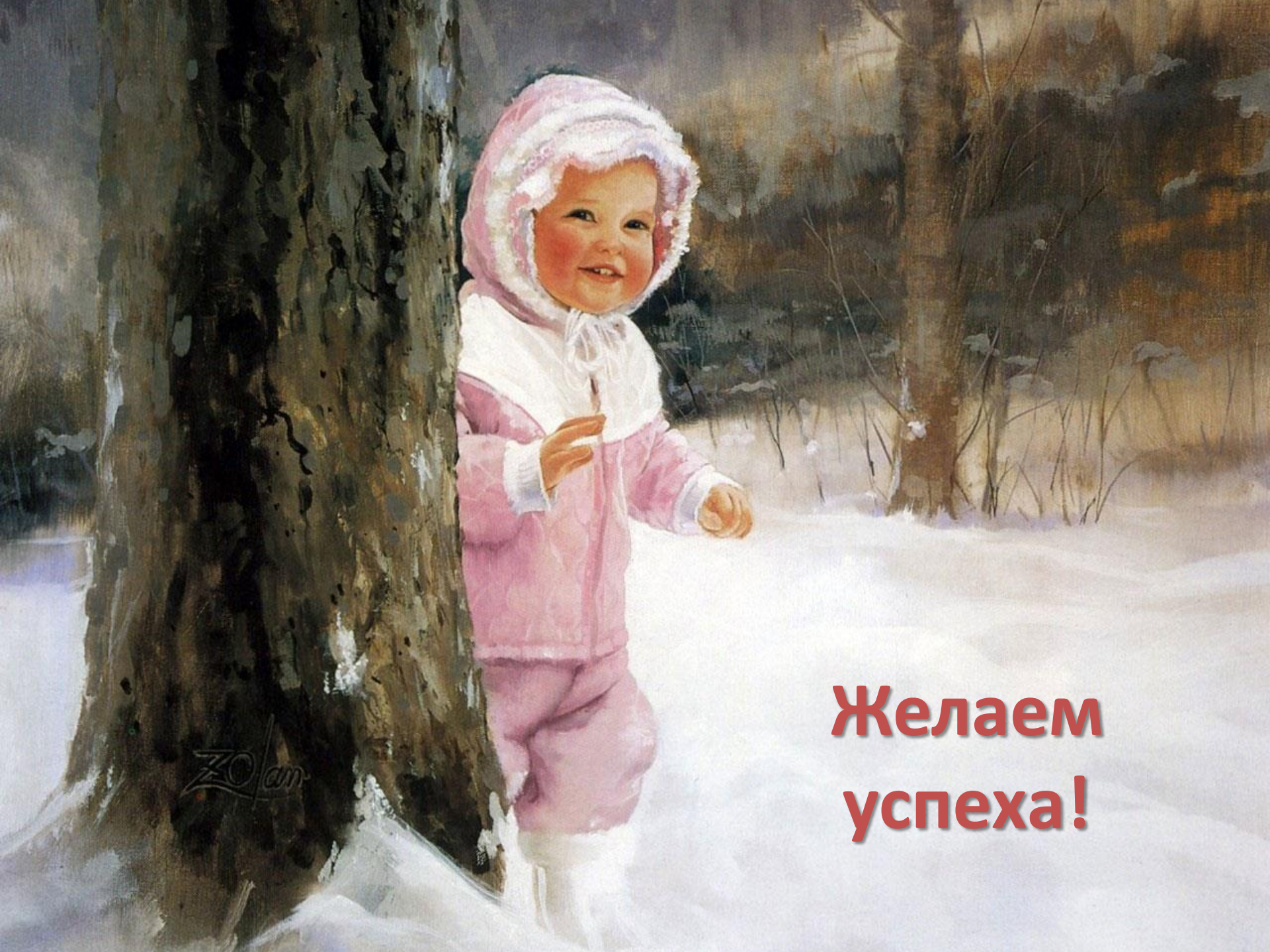
Для этого вводится **третий блок** – контрольно-оценочный. В него включен анализ эффективности (количественной и качественной) мероприятий которые проводятся специалистами детского сада.

**Для осуществления контроля качества** проведения того или иного мероприятия родителям предлагаются:

- оценочные листы, в которых они могут отразить свои отзывы,
- групповое обсуждение родителями и педагогами участия родителей в организационных мероприятиях в разных формах.

**Только в этом случае возможно создание условий, помогающих раскрытию всех творческих и человеческих возможностей ребенка.**





**Желаем  
успеха!**

*Zolan*