

МИНИСТЕРСТВО ОБРАЗОВАНИЯ СТАВРОПОЛЬСКОГО КРАЯ

ГОСУДАРСТВЕННОЕ БЮДЖЕТНОЕ УЧРЕЖДЕНИЕ ДОПОЛНИТЕЛЬНОГО  
ПРОФЕССИОНАЛЬНОГО ОБРАЗОВАНИЯ «СТАВРОПОЛЬСКИЙ КРАЕВОЙ ИНСТИТУТ  
РАЗВИТИЯ ОБРАЗОВАНИЯ, ПОВЫШЕНИЯ КВАЛИФИКАЦИИ И ПЕРЕПОДГОТОВКИ  
РАБОТНИКОВ ОБРАЗОВАНИЯ»

**ОЦЕНКА ПРОФЕССИОНАЛЬНЫХ  
КОМПЕТЕНЦИЙ В УСЛОВИЯХ  
НАЦИОНАЛЬНО-РЕГИОНАЛЬНОЙ  
СИСТЕМЫ УЧИТЕЛЬСКОГО РОСТА**

Ставрополь, 2018

**УДК 378**  
**ББК 74.58**  
**О 931**

**Составители:**

*М. М. Панасенкова*, проректор по научно-инновационной работе СКИРО ПК и ПРО, кандидат педагогических наук;

*Т. А. Устименко*, проректор по информатизации и проектной деятельности СКИРО ПК и ПРО, кандидат педагогических наук;

*Н. Н. Сабельникова-Бегашвили*, зав. кафедрой естественнонаучных дисциплин и информационных технологий СКИРО ПК и ПРО, кандидат биологических наук;

*Е. В. Никотина*, доцент кафедры дошкольного образования СКИРО ПК и ПРО, кандидат педагогических наук;

*М. А. Ярош*, старший преподаватель кафедры гуманитарных дисциплин СКИРО ПК и ПРО.

**Рецензент:**

*Н. Б. Ромаева*, проректор по учебно-организационной работе СКИРО ПК и ПРО, доктор педагогических наук, профессор.

**О 931**      **Оценка профессиональных компетенций в условиях национально-региональной системы учительского роста (комплект диагностических материалов для изучения профессиональных компетенций учителя) / Сост. М. М. Панасенкова, Т. А. Устименко, Н.Н. Сабельникова-Бегашвили, Е.В. Никотина, М.А. Ярош. – Ставрополь: СКИРО ПК и ПРО, 2018. – 59 с.**

**УДК 378**  
**ББК 74.58**

В сборнике представлены комплекты диагностических материалов по определению уровня профессиональной компетентности педагогов в рамках деятельности краевой инновационной площадки «Развитие национально-региональной системы учительского роста через совершенствование профессиональной компетентности педагогов».

Материалы сборника адресованы специалистам учреждений дополнительного профессионального образования, а также руководящим и педагогическим работникам образовательных организаций.

## СОДЕРЖАНИЕ

<b>Введение.....</b>	<b>4</b>
<b>Часть первая. ХАРАКТЕРИСТИКА ИНСТРУМЕНТАРИЯ ДЛЯ ОЦЕНКИ КОМПЕТЕНЦИЙ УЧИТЕЛЯ.....</b>	<b>9</b>
1.1. Принципы отбора параметров, характеризующих уровень компетенций учителя.....	9
1.2. Принципы составления инструментария для оценки компетенций учителя.....	9
1.3. Краткая характеристика диагностической работы, выполняемой учителями в рамках исследования.....	11
<b>Часть вторая. ОЦЕНОЧНЫЕ МАТЕРИАЛЫ.....</b>	<b>13</b>
2.1. Оценочные материалы для изучения профессиональных компетенций учителя математики.....	13
2.2. Оценочные материалы для изучения профессиональных компетенций учителя географии.....	26
2.3. Оценочные материалы для изучения профессиональных компетенций учителя у английского языка.....	37
2.4. Оценочные материалы для изучения профессиональных компетенций учителя начальной школы.....	47
Список используемой литературы.....	58

## Введение

В настоящее время система Российского образования претерпевает существенные изменения. Какие бы преобразования не проходили в системе образования, в итоге они, так или иначе, касаются конкретного исполнителя – школьного учителя. Именно учитель является основной фигурой при реализации на практике основных нововведений. В целях успешного внедрения в практику инноваций, для реализации в новых условиях, поставленных перед ним задач учитель должен обладать необходимым уровнем профессиональной компетентности [3].

Профессиональная компетентность учителя предполагает постоянное развитие и самосовершенствование учителя. Для учителя самым важным является достижение максимально возможного для него уровня развития компетентности.

Сегодня активно обсуждается вопрос о создании системы национальной системы учительского роста (НСУР), озвученный В. В. Путиным на заседании Государственного совета по вопросам совершенствования системы общего образования в Российской Федерации 23 декабря 2015 года. Было отмечено, что создание достойной мотивации учителей, условий для их постоянного самосовершенствования и повышения квалификации является ключевым фактором развития всей системы общего образования. Правительству было поручено создать и внедрить общенациональную систему профессионального роста учителей.

Президентом были обозначены три направления общенациональной системы профессионального роста учителей:

- внедрение современных программ подготовки и повышения квалификации педагогов, которые соответствуют профессиональным требованиям;
- внедрение эффективного механизма материального и морального поощрения качественного, творческого учительского труда, создание стимулов к развитию, к непрерывному профессиональному росту, мотивирование учителей к приобретению новых знаний и новых навыков;
- совершенствование системы оценки квалификации, качества результатов работы учителя и его потенциала.

Приказом Министерства образования и науки РФ от 26 июля 2017 г. № 703 «Об утверждении Плана мероприятий Министерства образования и науки РФ по формированию и введению национальной системы учительского роста»

утверждена «Дорожная карта» по формированию и введению НСУР, которая включает:

- формирование новой модели аттестации учителей и подготовку корпуса экспертов;
- подготовку наборов единых федеральных оценочных материалов (ЕФОМ) для аттестации учителей;
- разработку методических рекомендаций и предложений по вопросам введения НСУР.

В настоящий момент повышение квалификации учителей, а также аттестация на присвоение квалификационной категории, осуществляются в Российской Федерации преимущественно на региональном уровне.

Поэтому одной из актуальных задач модернизации системы общего образования является организация объективной оценки компетенций учителей на основе единых для России подходов. Это позволит, с одной стороны, использовать результаты оценки для присвоения квалификационных категорий, а с другой – давать импульс развитию системы подготовки и повышения квалификации учителей.

Актуальность задачи создания единых подходов и инструментов оценки компетенций учителей подтверждается результатами Национальных исследований качества образования, проводимых в Российской Федерации в соответствии с приказом МОН № 1378 от 27 октября 2014 года «О проведении мониторинга качества подготовки обучающихся», в соответствии с которыми можно говорить о наличии существенной разницы в квалификации учителей в зависимости от субъекта Российской Федерации.

Диагностика уровня профессиональных компетенций учителей направлена на повышение уровня профессионализма учителя путем выявления и устранения проблем, связанных с непосредственным выполнением учителем своих профессиональных обязанностей.

*Целью* такой диагностики является получение достоверной информации об уровне сформированности профессиональных педагогических компетенций учителя.

*Задачи:*

- оценка уровня сформированности компетенций учителя по четырем блокам профессиональных педагогических компетенций: предметному, методическому, психолого-педагогическому, коммуникативному;
- выявление трудностей учителей, возникающих в процессе решения профессиональных задач;

– определение перспектив повышения квалификации учителей на основании выявленных профессиональных дефицитов.

Все это требует решения такой проблемы как проведение адекватной оценки уровня профессиональной деятельности учителя. Следовательно, возникает задача – разработать такую модель оценки и такой инструментарий, которые позволят сделать ее всесторонней, максимально объективной, охватывающей все этапы работы учителя.

В основу системы оценки могут быть включены следующие принципы.

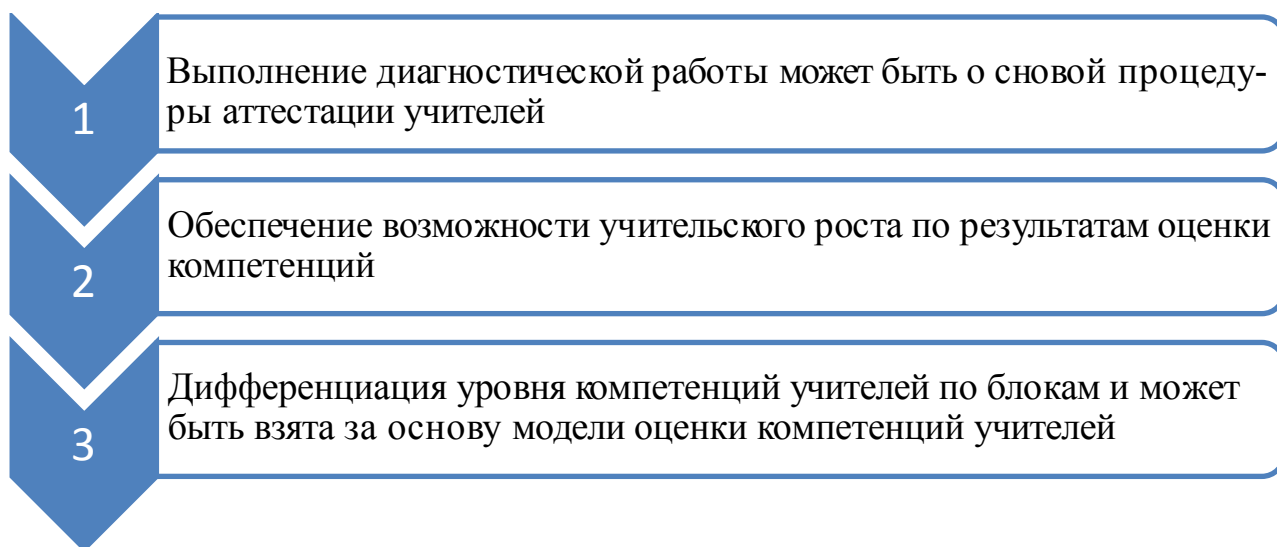
**Систематичность.** В отличие от существующей практики, сводящейся порой к разовым, эпизодическим, не связанным между собой мероприятиям, при предлагаемом подходе деятельность учителя отслеживается с момента поступления на работу и далее по мере достижения профессиональной зрелости и оценивается регулярно, циклично (каждый цикл соответствует определенному уровню профессионального роста, каждый новый этап предполагает более совершенное владение профессиональными умениями).

**Комплексность, всесторонность.** В отличие от существующих порядков, когда оценка имеет фрагментарный характер и порой основана на случайно вы-хваченных сторонах деятельности учителя, в основе предлагаемой системы ле-жит целостная структура компетенции учителя, учитывающая все основные компоненты профессиональной деятельности: знание предмета преподавания, знание методики обучения, планирование, управление учебным процессом и т. д.

**Относительная объективность.** Данная особенность обусловлена не только комплексным характером оценки и наличием четких дифференцированных критериев, но и возможностью оценить компетенцию учителя в количественном отношении (форматы оценки снабжены соответствующими шкалами, позволяющими оперативно и относительно легко подсчитать результаты за счет стандартизированной формы).

**Партнерство участников.** Учитель не является лишь объектом оценки, а вовлекается в оценочный процесс. Это достигается как за счет доступности, открытости материалов оценки, так и за счет регулярной самооценки профессиональной деятельности. Оценка не должна носить контролирующий характер, на должна быть направлена на профессиональное развитие.

## Практическое применение результатов исследования компетенций учителей



На базе Ставропольского краевого института развития образования, повышения квалификации и переподготовки работников образования с 1 марта 2018 года функционирует краевая инновационная площадка **«Развитие национально-региональной системы учительского роста через совершенствование профессиональной компетентности педагогов»**. Целью данной площадки является разработка комплекса мер, направленных на формирование национально-региональной системы учительского роста с учетом современных тенденций развития системы общего образования и национально-региональной системы оценки качества общего образования; развитие образовательного, информационного и научно-методического пространства как условия непрерывного повышения квалификации и профессионального развития педагогических работников.

Задачами инновационной деятельности являются:

- проведение регионального комплексного исследования профессиональных компетенций руководящих и педагогических работников;
- содействие развитию компетентности педагога, его способности решать профессиональные задачи, обусловленные стратегическими направлениями обновления современного образования;
- осуществление комплекса мер по повышению профессионального уровня педагогических работников общеобразовательных организаций, в том числе, обеспечение сопровождения внедрения профессиональных стандартов в области образования;

– внедрение современных дополнительных профессиональных программ (повышения квалификации и профессиональной переподготовки), которые соответствуют профессиональным требованиям стандарта;

– совершенствование работы методических служб, направленной на профессионально-личностное совершенствование педагога, в том числе посредством развития сетевых профессиональных сообществ;

– организация работы внутренней системы оценки качества образования, в том числе путем проведения независимой оценки профессиональных компетенций руководящих и педагогических работников;

– обеспечение научно-методической, информационной поддержки педагогов, образовательных организаций Ставропольского края при внедрении модели учительского роста;

– выявление и продвижение эффективных моделей педагогических практик, способствующих росту педагогических работников.

Деятельность краевой инновационной площадки **«Развитие национально-региональной системы учительского роста через совершенствование профессиональной компетентности педагогов»** направлена на создание условий для эффективного научно-методического сопровождения профессиональной деятельности педагога как фактора повышения качества региональной системы образования, отвечающего требованиям современного инновационного социально ориентированного развития Российской Федерации.

В рамках деятельности краевой инновационной площадки предусмотрена разработка диагностического инструментария для проведения оценки уровня профессиональной компетентности педагогов.

Данный сборник содержит комплекты диагностических материалов по определению уровня профессиональной компетентности педагогов.



## ЧАСТЬ ПЕРВАЯ. ХАРАКТЕРИСТИКА ИНСТРУМЕНТАРИЯ ДЛЯ ОЦЕНКИ КОМПЕТЕНЦИЙ УЧИТЕЛЯ

---

### 1.1. Принципы отбора параметров, характеризующих уровень компетенций учителя

В рамках диагностики проводятся процедуры оценки компетенций учителей с учетом принципов построения региональной системы учительского роста:

1. Система учительского роста должна быть организована в соответствии с положениями Федерального закона «Об образовании в Российской Федерации», Федеральных государственных образовательных стандартов (ФГОС), Профессионального стандарта педагога, Дорожной карты по формированию и введению национальной системы учительского роста (НСУР).

2. Система учительского роста должна учитывать многообразие форм и видов деятельности в системе образования, в том числе: учебную работу; методическую работу; воспитательную работу.

3. Система учительского роста учителя должна быть комплексной и включать различные взаимосвязанные оценочные процедуры и механизмы, в том числе: процедуры оценки компетенций; процедуры повышения квалификации; механизмы профессиональной помощи и поддержки учителей; механизмы развития среды профессионального общения.

4. Оценка компетенций учителя как составная часть системы учительского роста должна основываться на многообразии форм и быть вариативной, выбор форм и направлений оценки должен осуществляться при участии самого учителя.

### 1.2. Принципы составления инструментария для оценки компетенций учителя

**Приоритет предметной подготовки.** Данный принцип определяет уровень предметной подготовки учителя как один из наиболее важных параметров с точки зрения способности учителя содержательно обеспечивать эффективный учебный процесс по образовательным программам заявленного уровня.

**Ориентация на результаты обучения.** Следование данному принципу обусловлено структурой ФГОС и ПООП, ключевой составляющей которых является описание требований к результатам обучения и планируемых результатов обучения. Реализация данного принципа влечет необходимость отбора та-

ких параметров основных компетенций учителя, которые бы позволяли оценить умения учителя:

- планировать рабочую программу с учетом необходимости достижения планируемых результатов;
- учесть индивидуальные особенности обучающегося, его интересы и склонности при формировании индивидуальной образовательной траектории;
- обеспечить реализацию индивидуальных образовательных траекторий обучающихся;
- объективно оценить достижение обучающимися планируемых результатов и при необходимости осуществить коррекцию методики и организационных аспектов обучения;
- выполнять оценку ответов и решений обучающегося в соответствии со стандартизированными критериями оценивания.

Оценка профессиональной компетентности учителя включает:

**1. Предметные компетенции** (выполнение диагностической работы по предмету).

**2. Методические компетенции.**

**3. Психолого-педагогические компетенции** (оценка индивидуализации обучения, оценка формирования универсальных учебных действий обучающихся).

**4. Коммуникативные компетенции** (оценка воспитательных аспектов педагогической деятельности, оценка создания мотивирующей образовательной среды).

При этом **компетенция** понимается как способность совершения профессиональных действий (в соответствии с требованиями профессионального стандарта педагога) на основе профессиональных знаний, умений и профессиональных суждений.

Разрабатываемая нами Модель оценки компетенций основана на том, что оценка является составной частью национально-региональной системы учительского роста. Помимо оценки компетенций такая система должна включать:

- механизмы стимулирования;
- процедуры повышения квалификации, помогающие учителю устранить проблемы в его профессиональной подготовке;
- механизмы профессиональной помощи и поддержки учителей, например, в форме консультативной помощи тем, кто в ней заинтересован.

Краткая характеристика диагностической работы, выполняемой учителями в рамках исследования, представлена в таблице 1.

**1.3. Краткая характеристика диагностической работы,  
выполняемой учителями в рамках исследования**

<b>Компетенции</b>	<i>Объекты контроля:</i>	<i>Модели оценки объектов контроля:</i>	<i>Общие подходы к оцениванию:</i>
<b>1. Предметные</b>	– знание преподаваемого предмета в пределах требований федеральных государственных образовательных стандартов и основной общеобразовательной программы, истории преподаваемого предмета и его места в мировой культуре и науке	– оценка выполнения стандартных для соответствующей предметной области заданий, включая задания с кратким и развернутым ответом	– в заданиях с кратким ответом оценивается правильность и полнота ответа; – в заданиях с развернутым ответом (решением) оценивается правильность и полнота ответа, соответствие приведенного решения уровню подготовки и познавательным возможностям обучающихся
<b>2. Методические</b>	– знание основ методики преподавания, основных принципов системно деятельностного подхода, видов и приемов современных педагогических технологий; – владение формами и методами обучения, в том числе выходящими за рамки учебных занятий (проектная деятельность, лабораторные эксперименты, полевая практика и т. п.); – использование специальных	– оценка выполнения задания на поиск методов и способов решения проблем в заданной педагогической ситуации	– оценивается адекватность предложенных методов и способов решения проблемы; – оценивается наличие обоснования, полнота и точность аргументации

	<p>подходов к обучению в целях включения в образовательный процесс всех обучающихся, в том числе с особыми потребностями в образовании: обучающихся, проявивших выдающиеся способности; обучающихся, для которых русский язык не является родным; обучающихся с ограниченными возможностями здоровья</p>		
<p><b>3. Психолого-педагогические</b></p>	<p>– использование специальных подходов в поиске способов решения проблем в заданной педагогической ситуации</p>	<p>– оценка выполнения задания на поиск способов решения проблем в заданной педагогической ситуации</p>	<p>– в заданиях с развернутым ответом (решением) оценивается правильность и полнота ответа; – оценивается адекватность предложенных методов и способов решения проблемы; – оценивается наличие обоснования, полнота и точность аргументации</p>
<p><b>4. Коммуникативные</b></p>	<p>– умение объективно оценить создавшуюся ситуацию и найти решение проблемы. – владение основами оказания дифференцированных видов и способов воздействия при общении, построения общения, предупреждая конфликты</p>	<p>– оценка выполнения задания на поиск способов решения проблем в заданной педагогической ситуации</p>	<p>– в заданиях с развернутым ответом (решением) оценивается правильность и полнота ответа; – оценивается адекватность предложенных методов и способов решения проблемы; – оценивается наличие обоснования, полнота и точность аргументации</p>

## ЧАСТЬ ВТОРАЯ. ОЦЕНОЧНЫЕ МАТЕРИАЛЫ

---

### 2.1. Оценочные материалы для изучения профессиональных компетенций учителя математики

#### *Уважаемый коллега!*

Вы принимаете участие в апробации инструментария для изучения профессиональных компетенций учителей математики.

Вам предлагается выполнить 11 заданий, связанных с различными аспектами педагогической деятельности учителя. Цель данной работы – выявление характерных затруднений, с которыми сталкиваются учителя математики в своей профессиональной деятельности.

Каждое из заданий 1–4 предполагает краткий ответ в виде числа, или нескольких чисел, или последовательности цифр, которые надо записать в отведенном для этого месте.

Каждое из заданий 5–11 требует развернутого ответа, записанного в работе в соответствующем поле.

На выполнение всей работы отводится 90 мин.

*Желаем успеха!*

#### *Вариант 1*

#### **Блок 1. Предметный**

***Выполните каждое из заданий 1–4 и запишите ответ.***

1. Решите уравнение  $(x + 5)^2 + (y^2 + 3y + 2)^2 = 0$ .

Ответ: \_\_\_\_\_

2. Водолазный колокол, содержащий  $\nu = 2$  моля воздуха при давлении  $p_1 = 1,6$  атмосферы, медленно опускают на дно водоёма. При этом происходит изометрическое сжатие воздуха до конечного давления  $p_2$ . Работа, совершаемая водой при сжатии воздуха, определяется выражением  $A = \alpha \nu T \log_2 \frac{p_2}{p_1}$ , где  $\alpha = 6,2 \frac{\text{Дж}}{\text{моль} \cdot \text{К}}$  – постоянная,  $T = 300\text{К}$  – температура воздуха. Найдите, какое давление  $p_2$  (в атм) будет иметь воздух в колоколе, если при сжатии воздуха была совершена работа в 11 160 Дж.

Ответ: \_\_\_\_\_

3. Вычислите  $\sqrt{11} \cos \frac{\alpha}{2}$ , если  $\cos \alpha = -\frac{7}{11}$ ,  $\frac{\pi}{2} < \alpha < \pi$ .

Ответ: \_\_\_\_\_

4. Выберите верные утверждения:

1. Если медиана треугольника равна половине стороны, к которой она проведена, то треугольник прямоугольный.

2. Если четырехугольник вписан в окружность, то суммы его противоположных сторон равны.

3. Биссектриса треугольника делит его сторону на отрезки, пропорциональные двум другим сторонам.

4. Середины сторон произвольного выпуклого четырехугольника являются вершинами параллелограмма, площадь которого равна половине площади четырехугольника.

Точка пересечения биссектрис треугольника является центром окружности, описанной около треугольника.

Ответ: \_\_\_\_\_

***В заданиях 5-10 запишите развернутый ответ, суждение, мнение.***

5. Решите неравенство  $x^3 + 6x^2 + \frac{21x^2 + 3x - 12}{x - 4} \leq 3$ .

Решение:																				
Ответ:																				

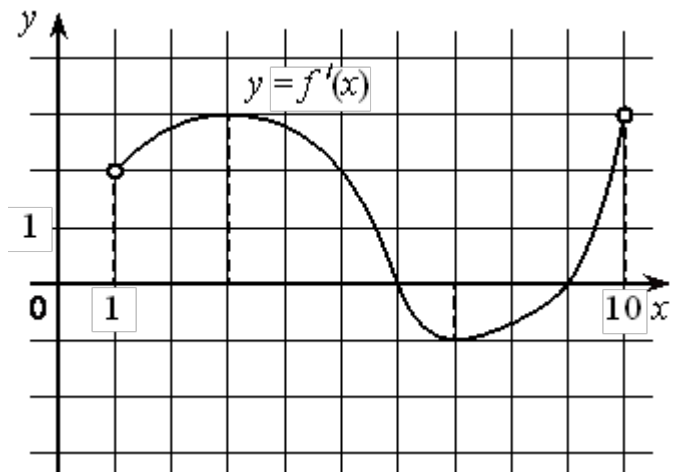
6. Постройте график функции  $y = \frac{4|x|-1}{|x|-4x^2}$  и определите, при каких значениях  $k$  прямая  $y = kx$  не будет иметь с построенным графиком ни одной общей точки.

Решение:												
Ответ:												

**Блок 2. Методический**

7. На экзамене было дано следующее задание.

На рисунке изображён график функции  $y = f'(x)$  – производной функции  $f(x)$ , определённой на интервале  $(1 ; 10)$ . Найдите точку минимума функции  $f(x)$ .



После обработки результатов экзамена оказалось, что среди ответов наиболее часто встречаются три варианта: 6; 7; 9.

Какой из вариантов ответа правильный?

В результате каких ошибок могли быть получены другие ответы из приведенного списка? Предложите вариант объяснения для каждого из них.

Ответ:																			

8. Ниже приведено выполнение задания:

а) Решите уравнение  $2 \sin \left( x + \frac{\pi}{6} \right) - 2\sqrt{3} \cos^2 x = \cos x - 2\sqrt{3}$ .

б) Найдите все корни этого уравнения, принадлежащие отрезку  $\left[ -\frac{5\pi}{2}; -\pi \right]$ .

Оцените решение по заданным критериям. Отметьте в приведенном решении и в своем комментарии ошибки, недочеты и описки, если они есть.

Содержание критерия, № 15 ЕГЭ–2017	Баллы
Обоснованно получены верные ответы в обоих пунктах	2
Обоснованно получен верный ответ в пункте <i>a</i> ИЛИ получены неверные ответы из-за вычислительной ошибки, но при этом имеется верная последовательность всех шагов решения обоих пунктов: пункта <i>a</i> и пункта <i>б</i>	1
Решение не соответствует ни одному из критериев, перечисленных выше	0
<i>Максимальный балл</i>	2



$$N13. a) 2\sin(x+\frac{\pi}{6}) - 2\sqrt{3}\cos^2x = \cos x - 2\sqrt{3}$$

$$\sin(x+\frac{\pi}{6}) = \sin x \cos \frac{\pi}{6} + \cos x \cdot \sin \frac{\pi}{6} = \frac{\sqrt{3}}{2} \sin x + \frac{1}{2} \cos x$$

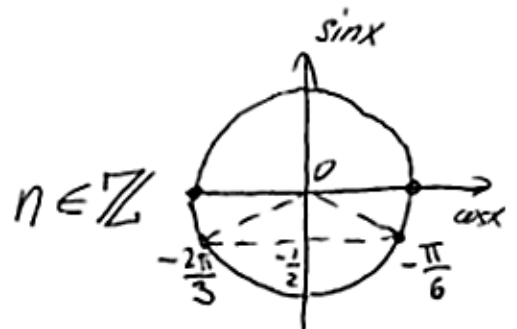
$$\sqrt{3} \sin x + \cos x - 2\sqrt{3}(1 - \sin^2 x) = \cos x - 2\sqrt{3}$$

$$\sqrt{3} \sin x - 2\sqrt{3} + 2\sqrt{3} \sin^2 x = -2\sqrt{3}$$

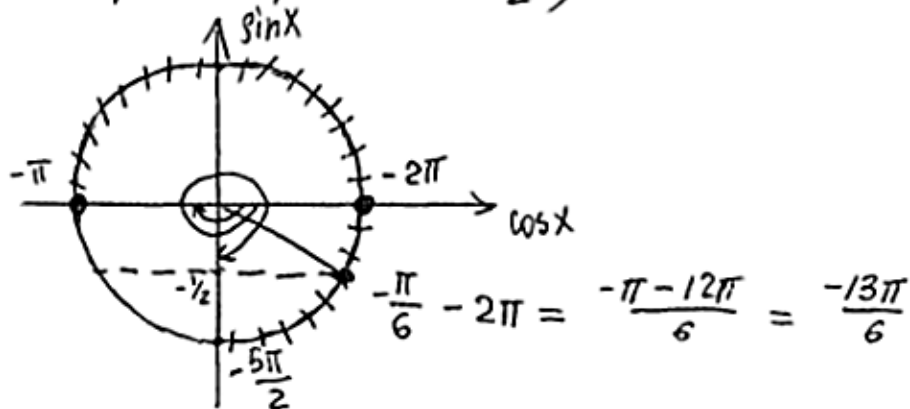
$$\sqrt{3} \sin x (1 + 2 \sin x) = 0$$

$$\begin{cases} \sin x = 0 \\ \sin x = -\frac{1}{2} \end{cases}$$

$$\begin{cases} x = \pi n \\ x = -\frac{\pi}{6} + 2\pi n \\ x = -\frac{2\pi}{3} + 2\pi n \end{cases}$$



б) Отберем корни  $\in [-\frac{5\pi}{2}; -\pi]$  на числовой окр-ти



Ответ: а)  $\begin{cases} x = \pi n \\ x = -\frac{\pi}{6} + 2\pi n \\ x = -\frac{2\pi}{3} + 2\pi n \end{cases} \quad n \in \mathbb{Z}$

б)  $x \in \left\{ -\frac{13\pi}{6}; -2\pi; -\pi \right\}$

Ответ:																			

9. Представьте, что среди учеников вашего класса есть ученик с задержкой психического развития. Что необходимо учесть учителю при планировании урока математики с таким учеником? Кратко опишите вариант организации деятельности ученика со специальными потребностями в образовании на уроке \_\_\_

---



---



---

### Блок 3. Психолого-педагогический

10. «В класс пришел ребенок из семьи мигрантов» (Кейс-ситуация).

«В 7 класс пришел новый ученик Алан Б. Его семья приехала из Осетии. Алан плохо владеет русским языком, так как в семье чаще говорят на родном языке. Педагоги практически не спрашивают Алана на занятиях. Дети сторонятся его. А классный руководитель не оказывает мальчику помощи в адаптации к новым условиям жизни и учебы».

**Задания:**

1. Какие педагогические принципы были нарушены педагогами?
  2. Придумайте варианты развития ситуации: благоприятный и неблагоприятный, исходя из конкретных социально-педагогических реальностей.
- 
- 
- 

### Блок 4. Коммуникативный

11. Оцените приемы ведения беседы с точки зрения того, насколько они способствуют пониманию партнера.

	Способствующие пониманию партнера	Не способствующие пониманию партнера	Нейтральные
В беседе мы сопровождаем высказывания партнера репликами вроде: «Глупости ты говоришь», «Ты, я вижу, в этом вопросе ничего не понимаешь», «Я бы мог вам это объяснить, но боюсь, вы не поймете», «А на вашем месте я вообще помолчал бы» и т. п.			
Мы сопровождаем речь партнера высказываниями типа: «Да-да», «Угу...», «Что вы говорите?», «Неужели...»			

Мы дословно повторяем высказывания партнера. При этом можно начать с вводной фразы: «Как я понял вас...», «По вашему мнению...», «Ты считаешь...», «Если я вас правильно понял, то вашей основной мыслью является...» и т. д.			
В ходе беседы мы вставляем высказывания типа: «Пора приступить к предмету разговора...», «Мы несколько отвлеклись от темы...», «Давайте вернемся к цели нашего разговора...» и пр.			
Мы воспроизводим высказывания партнера в обобщенном, сокращенном виде, кратко формулируем самое существенное в его словах. Начать можно с вводной фразы: «Другими словами, вы считаете, что...», «Таким образом, вашими основными идеями являются...» и т. д.			
Мы пытаемся вывести логическое следствие из высказывания партнера или выдвинуть предположения относительно причин высказывания. Вводной фразой может быть: «Если исходить из того, что вы сказали, то выходит, что...» или «Вы так считаете, видимо, потому, что...»			
Мы пытаемся найти у партнера понимание тех проблем, которые волнуют нас самих.			
Мы задаем партнеру вопрос за вопросом, явно стараясь разузнать что-то, но не объясняем своих целей.			
Мы не принимаем во внимание то, что говорит партнер, пренебрегаем его высказываниями.			

### Система оценивания

Блоки											
1				2				3	4		
Номера заданий											
1	2	3	4	5	6	7	8	9	10	11	
Максимальный балл											Максимальная
1	1	1	1	2	2	2	2	2	2	2	$\Sigma$
											<b>18</b>
Полученные баллы											Полученная общая оценка в баллах

## Вариант 2

### Блок 1. Предметный

**Выполните каждое из заданий 1–4и запишите ответ.**

1. Решите уравнение  $(x - 8)^2 + (y^2 - 13y + 42)^2 = 0$ .

Ответ: \_\_\_\_\_

2. Водолазный колокол, содержащий  $\nu = 2$  моля воздуха при давлении  $p_1 = 1,75$  атмосферы, медленно опускают на дно водоёма. При этом происходит изометрическое сжатие воздуха до конечного давления  $p_2$ . Работа, совершаемая водой при сжатии воздуха, определяется выражением  $A = \alpha \nu T \log_2 \frac{p_2}{p_1}$ , где  $\alpha = 13,3 \frac{\text{Дж}}{\text{моль} \cdot \text{К}}$  – постоянная,  $T = 300\text{К}$  – температура воздуха. Найдите, какое давление  $p_2$  (в атм) будет иметь воздух в колоколе, если при сжатии воздуха была совершена работа в 15 960 Дж.

Ответ: \_\_\_\_\_

3. Вычислите  $\sqrt{7} \sin \frac{\alpha}{2}$ , если  $\cos \alpha = -\frac{3}{7}$ ,  $\frac{\pi}{2} < \alpha < \pi$ .

Ответ: \_\_\_\_\_

4. Выберите верные утверждения:

1. Серединный перпендикуляр к хорде проходит через центр окружности.

2. Если в четырехугольник вписана окружность, то сумма его противоположных углов равна  $180^\circ$ .

3. Проекция боковой стороны равнобедренной трапеции на основании равна полуразности оснований, а проекция диагонали – полусумме оснований.

4. Если два угла одного треугольника соответственно равны двум углам другого, то такие треугольники равны.

Диаметр окружности, описанной около треугольника, равен отношению стороны треугольника к синусу противолежащего угла.

Ответ: \_\_\_\_\_

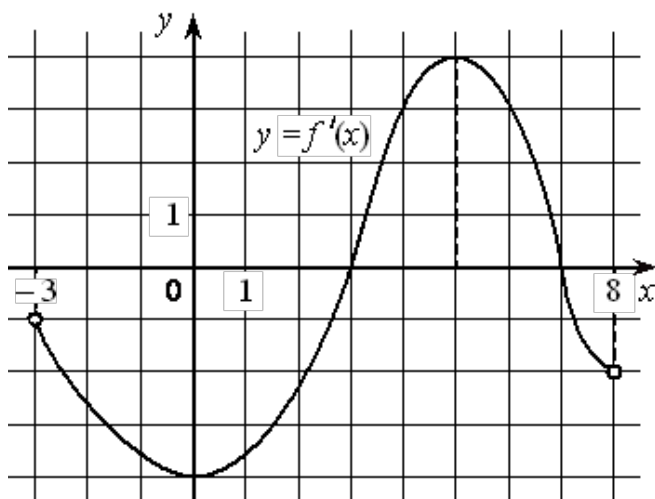


Ответ:														

**Блок 2. Методический**

7. На экзамене было дано следующее задание.

На рисунке изображён график функции  $y = f'(x)$  – производной функции  $f(x)$ , определённой на интервале  $(-3; 8)$ . Найдите точку максимума функции  $f(x)$ .



После обработки результатов экзамена оказалось, что среди ответов наиболее часто встречаются три варианта: 3; 5; 7.

Какой из вариантов ответа правильный?

В результате каких ошибок могли быть получены другие ответы из приведенного списка? Предложите вариант объяснения для каждого из них.

Ответ:														


8. Ниже приведено выполнение задания:

а) Решите уравнение  $2 \sin \left( x + \frac{\pi}{6} \right) - 2\sqrt{3} \cos^2 x = \cos x - 2\sqrt{3}$ .

б) Найдите все корни этого уравнения, принадлежащие отрезку  $\left[ -\frac{5\pi}{2}; -\pi \right]$ .

Оцените решение по заданным критериям. Отметьте в приведенном решении и в своем комментарии ошибки, недочеты и описки, если они есть.

Содержание критерия, № 15 ЕГЭ–2017	Баллы
Обоснованно получены верные ответы в обоих пунктах	2
Обоснованно получен верный ответ в пункте <i>a</i> ИЛИ получены неверные ответы из-за вычислительной ошибки, но при этом имеется верная последовательность всех шагов решения обоих пунктов: пункта <i>a</i> и пункта <i>б</i>	1
Решение не соответствует ни одному из критериев, перечисленных выше	0
<i>Максимальный балл</i>	2





9. Представьте, что среди учеников вашего класса есть ученик с нарушением опорно-двигательного аппарата. Что необходимо учесть учителю при планировании урока с таким учеником? Кратко опишите вариант организации деятельности ученика со специальными потребностями в образовании на уроке

---

---

---

---

---

---

---

---

---

---

### Блок 3. Психолого-педагогический

10. *Кейс-ситуация.* Учащийся, явно демонстрируя свое плохое отношение к кому-либо из товарищей по классу, говорит: «Я не хочу работать (учиться) вместе с ним».

Как на это должен отреагировать учитель? \_\_\_\_\_

---

---

---

---

---

---

---

---

### Блок 4. Коммуникативный

11. Представьте, что в классе, где Вы преподаете, учатся ученики, которые регулярно демонстрируют низкие образовательные результаты по предмету, а также одаренные дети и дети-инвалиды.

Предложите методические приемы, которые необходимо применять педагогу на уроке математики для налаживания коммуникативных связей между этими учащимися в образовательных целях (умение общаться, умение работать в команде для решения учебных задач, решение задач в сотрудничестве)

---

---

---

---

## Система оценивания

Блоки												
1				2				3	4			
Номера заданий												
1	2	3	4	5	6	7	8	9	10	11		
Максимальный балл											Максимальная $\Sigma$	
1	1	1	1	2	2	2	2	2	2	2	18	
Полученные баллы											Полученная общая оценка в баллах	

### 2.2. Оценочные материалы для изучения профессиональных компетенций учителя географии

#### *Уважаемый коллега!*

Вы принимаете участие в апробации инструментария для изучения профессиональных компетенций учителей географии.

Вам предлагается выполнить 11 заданий, посвященных различным аспектам педагогической деятельности учителя. Цель данной работы – выявление характерных затруднений, с которыми сталкиваются учителя географии в своей профессиональной деятельности.

Каждое из заданий 1–2 предполагает краткий ответ в виде последовательности чисел.

Каждое из заданий 3–11 требует развернутого ответа, записанного в работе в соответствующем поле.

На выполнение всей работы отводится 90 минут.

*Желаем успеха!*

#### *Вариант 1*

#### Блок 1. Предметный

1. Расположите перечисленные параллели в порядке увеличения продолжительности дня 01 января, начиная с параллели с наименьшей продолжительностью дня.

- 1) 40 с.ш.
- 2) 15 с.ш.
- 3) 15 ю.ш.

Ответ: \_\_\_\_\_

2. Расположите перечисленные периоды геологической истории Земли в хронологическом порядке, начиная с самого раннего.

- 1) меловой
- 2) девонский
- 3) юрский

Ответ: \_\_\_\_\_

3. На уроке географии обучающиеся анализировали статистические данные, приведённые ниже в таблице, в целях сравнения темпов роста ВВП в Бразилии и США в период с 2013 по 2015 гг. Один из учеников указал, что в Бразилии, в отличие от США, ежегодно происходило уменьшение объёмов ВВП. Верный ли вывод сделал ученик? Свой ответ обоснуйте. \_\_\_\_\_

**Динамика объёмов ВВП  
(в % к предыдущему году)**

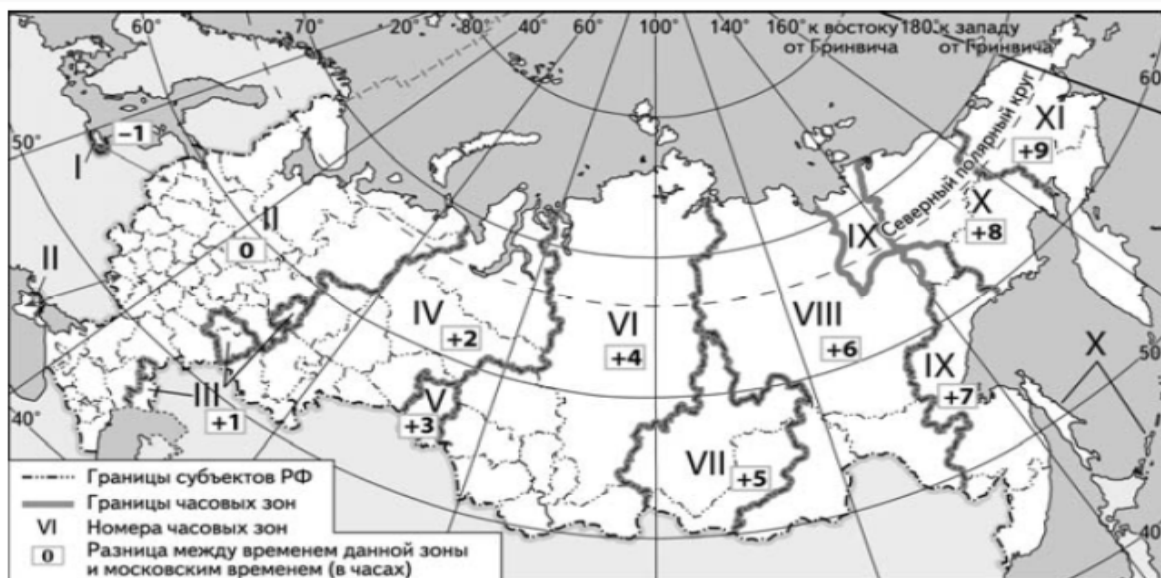
Страна	Год		
	2013	2014	2015
Бразилия	101,7	102,4	100,6
США	103,0	100,1	96,2

Ответ: \_\_\_\_\_

4. Определите, на каком меридиане расположен пункт, если известно, что Солнце будет находиться выше всего над горизонтом 1 декабря в 15 часов по солнечному времени Гринвичского меридиана.

Ответ: \_\_\_\_\_

5. Определите, сколько времени будет в Омске, если самолет вылетел из Ростова-на-Дону (II часовая зона) в Омск (V часовая зона) в 12 часов по московскому времени. Расчетное время полета составляет 4 часа. Запишите решение задачи.



Ответ: \_\_\_\_\_  
 \_\_\_\_\_  
 \_\_\_\_\_

## Блок 2. Методический

6. Ученик, прочитав приведенный ниже текст, вставил пропущенные в него слова. Атмосферный фронт возникает при взаимодействии воздушных масс, обладающих разными свойствами. При перемещении теплых воздушных масс в сторону холодных образуется теплый фронт. При вторжении теплого воздуха изменяется погода: выпадают осадки в виде затяжных дождей, температура воздуха понижается.

Определите, какую ошибку допустил ученик. Ход Ваших рассуждений запишите.

Ответ: \_\_\_\_\_  
 \_\_\_\_\_  
 \_\_\_\_\_

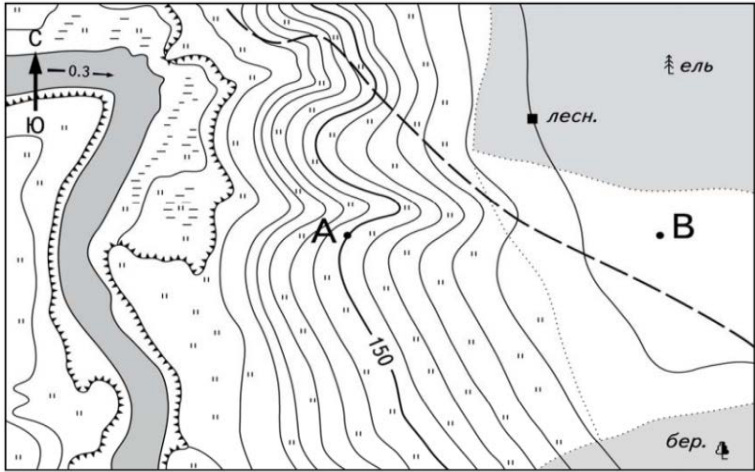
7. Учитель предложил ученикам провести урок в форме деловой игры и представить проект строительства современного завода по производству высококачественных пластмасс для электроники и военного дела. Для этого необходимо было организовать работу основных отделов предприятия. После проведения инструктажа, сделанного учителем, ученики по интересам объединяются в группы, выбирают лидера и распределяют обязанности. О результатах работы группы докладывает ее лидер, поочередно предоставляя слово «экспертам», которые раскрывают подробности проекта. Учитель и ученики других групп оценивают работу всей группы в целом и каждого «эксперта».

Выделите основные этапы проведения урока в форме деловой игры. В чем ценность использования игровых форм работы на уроке? Ход Ваших рассуждений запишите.

Ответ: \_\_\_\_\_  
 \_\_\_\_\_  
 \_\_\_\_\_

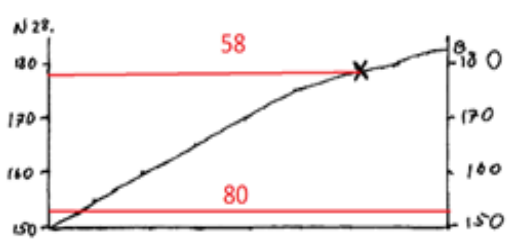
8. При выполнении данного задания требовалось построить профиль рельефа местности по линии А–В. Для этого необходимо было перенести основу для построения профиля на бланк ответов № 2, используя горизонтальный масштаб – в 1 см 50 м, вертикальный масштаб – в 1 см 10 м и указать на профиле знаком «X» положение полевой дороги.

Оцените выполнение задания в соответствии с предложенными критериями оценивания.



Масштаб 1:10 000  
 В 1 см 100 м  
 100 0 100 200  
 Горизонтالي проведены через 5 метров

Содержание верного ответа и указания по оцениванию	Баллы
<p>1) На рисунке в ответе длина горизонтальной линии основы профиля равна <math>80 \pm 2</math> мм и расстояние от левой вертикальной линии основы профиля до полевой дороги – <math>52 \pm 2</math> мм;                  2) форма профиля в основном совпадает с эталоном;                  3) на участке 1 склон круче, чем на участке 2</p>	
Ответ включает в себя все три названных выше элемента	2
Ответ включает в себя один (1-й) ИЛИ два (любых) из названных выше элементов	1
Все ответы, которые не соответствуют вышеуказанным критериям выставления оценок в 1 и 2 балла	0



1. Присутствует ли в работе 1-й элемент верного ответа? (да /нет) (нужное подчеркнуть)

2. Присутствует ли в работе 2-й элемент верного ответа? (да /нет) (нужное подчеркнуть)

3. Присутствует ли в работе 3-й элемент верного ответа? (да /нет) (нужное подчеркнуть)

4. Во сколько баллов Вы оцените правильный ответ выпускника?

Ответ: \_\_\_\_\_.

9. В Вашем классе появился слабовидящий ребенок. Опишите основные принципы обучения такого ребенка. Какие технические возможности необходимо ему представить для изучения географии? \_\_\_\_\_

---

---

---

---

---

---

---

---

### Блок 3. Психолого-педагогический

10. *Кейс-ситуация.* Учащийся говорит учителю: «Я снова забыл принести тетрадь (выполнить домашнее задание и т. п.)».

Как следует на это отреагировать учителю? \_\_\_\_\_

### Блок 4. Коммуникативный

11. *Задача:* Оцените приемы ведения беседы с точки зрения того, насколько они способствуют пониманию партнера

	Способствующие пониманию партнера	Не способствующие пониманию партнера	Нейтральные
В беседе мы сопровождаем высказывания партнера репликами вроде: «Глупости ты говоришь», «Ты, я вижу, в этом вопросе ничего не понимаешь», «Я бы мог вам это объяснить, но боюсь, вы не поймете», «А на вашем месте я вообще помолчал бы» и т. п.			

Мы сопровождаем речь партнера высказываниями типа: «Да-да», «Угу...», «Что вы говорите?», «Неужели...»			
Мы дословно повторяем высказывания партнера. При этом можно начать с вводной фразы: «Как я понял вас...», «По вашему мнению...», «Ты считаешь...», «Если я вас правильно понял, то вашей основной мыслью является...» и т. д.			
В ходе беседы мы вставляем высказывания типа: «Пора приступить к предмету разговора...», «Мы несколько отвлеклись от темы...», «Давайте вернемся к цели нашего разговора...» и пр.			
Мы воспроизводим высказывания партнера в обобщенном, сокращенном виде, кратко формулируем самое существенное в его словах. Начать можно с вводной фразы: «Другими словами, вы считаете, что...», «Таким образом, вашими основными идеями являются...» и т. д.			
Мы пытаемся вывести логическое следствие из высказывания партнера или выдвинуть предположения относительно причин высказывания. Вводной фразой может быть: «Если исходить из того, что вы сказали, то выходит, что...» или «Вы так считаете, видимо, потому, что...»			
Мы пытаемся найти у партнера понимание тех проблем, которые волнуют нас самих.			
Мы задаем партнеру вопрос за вопросом, явно стараясь разузнать что-то, но не объясняем своих целей.			
Мы не принимаем во внимание то, что говорит партнер, пренебрегаем его высказываниями.			

### Система оценивания

Блоки											
1			2			3		4			
Номера заданий											
1	2	3	4	5	6	7	8	9	10	11	
Максимальный балл											Максимальная $\Sigma$
1	1	1	2	1	2	2	2	2	2	2	18
Полученные баллы											Полученная общая оценка в баллах

## Вариант 2

### Блок 1. Предметный

1. Установите соответствие между явлением и параллелью, на которой оно наблюдается 1 августа: к каждому элементу первого столбца подберите соответствующий элемент из второго столбца.

Явление	Параллель
А) полярный день	1) 19° с. ш.
Б) полярная ночь	2) 19° ю. ш.
В) зенитальное положение Солнца	3) 79° с. ш.
	4) 79° ю. ш.

Ответ:	А	Б	В

2. Расположите перечисленные периоды геологической истории Земли в хронологическом порядке, начиная с самого раннего.

- 1) каменноугольный
- 2) девонский
- 3) пермский

Ответ: \_\_\_\_\_

3. На основе анализа статистических данных ученики сделали вывод о тенденциях изменения объемов производства продукции обрабатывающей промышленности, который в Новосибирской области в период с 2010 по 2012 г. ежегодно возрастал. Верный ли вывод сделали ученики? Обоснуйте свой ответ.

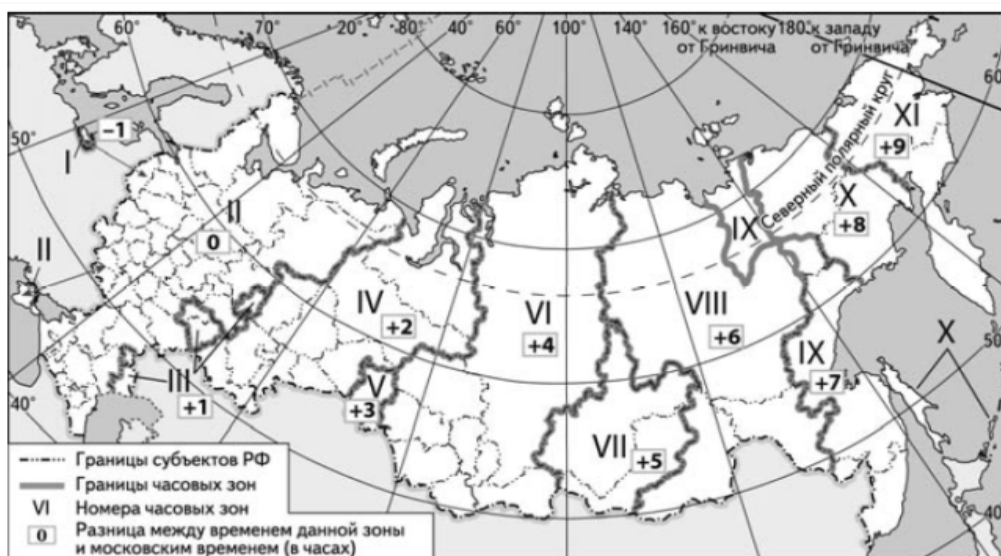
#### Динамика объёмов производства продукции обрабатывающей промышленности (в % к предыдущему году)

Регион	Год		
	2010	2011	2012
Волгоградская область	106,2	105,3	104,2
Новосибирская область	111,4	113,2	110,3

Ответ: \_\_\_\_\_



4. Определите, сколько времени будет в Оренбурге, если самолет вылетел из Санкт-Петербурга (II часовая зона) в Омск (IV часовая зона) в 9 часов по московскому времени. Расчетное время полета составляет 3 часа. Запишите решение задачи.

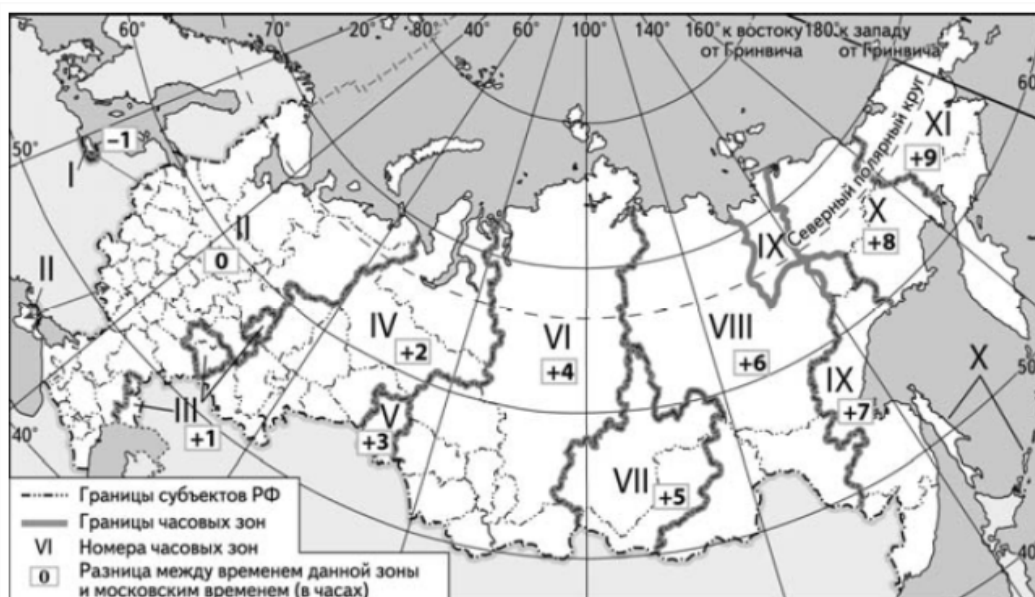


Ответ: \_\_\_\_\_  
 \_\_\_\_\_  
 \_\_\_\_\_

5. Определите, на каком меридиане расположен пункт, если известно, что Солнце будет находиться выше всего над горизонтом 01 декабря в 8 часов по солнечному времени Гринвичского меридиана. Запишите обоснование Вашего ответа.

Ответ: \_\_\_\_\_  
 \_\_\_\_\_  
 \_\_\_\_\_

6. Определите показатель естественного прироста населения (в ‰) в 2011 году для Пермского края, если численность постоянного населения на 1 января составила 2 633 550 человек, а естественный прирост населения составляет – 1670 человек. Запишите решение задачи. Полученный результат округлите до десятых долей промилле.



Ответ: \_\_\_\_\_  
 \_\_\_\_\_  
 \_\_\_\_\_

## Блок 2. Методический

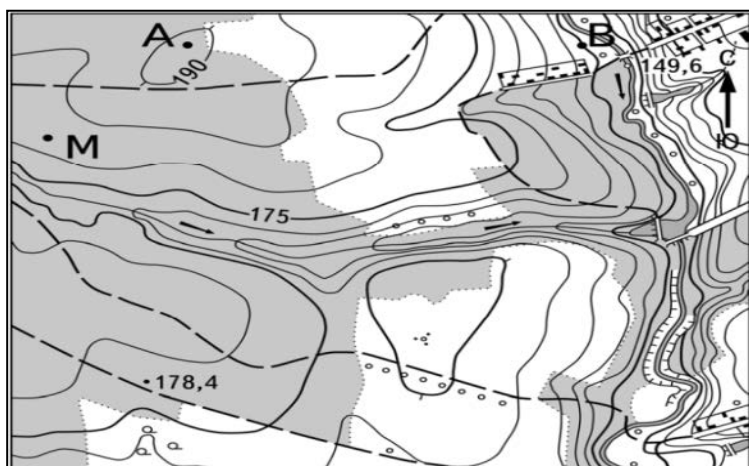
7. На уроке географии учитель предложил ученикам прочитать отрывок: «50 лет назад археологи проводили раскопки в пещерах Крыма. В них жили когда-то первобытные люди. Исследователям удалось найти там черепки глиняной посуды, каменные ножи и предметы обихода древних. Нашли они и скелеты некоторых древних животных. И интересным оказался тот факт, что в пещерах Крыма были найдены кости северных оленей, песцов и белых куропаток. Исследовав угли костров крымских первобытных людей, ученые пришли к выводу, что растительность в Крыму в далекие времена была несколько иной. Чем же вызваны столь резкие потепления и похолодания? Найти истину в горячих спорах ученым пока не удалось. Одни говорят, что это зависело от перемены направлений теплых течений; вторые – что Земля не всегда получала одинаковое количество тепла; третьи говорят о перемещении материков».

Какая форма работы на уроке была выбрана учителем? Выделите основные этапы проведения урока с использованием технологии проблемного диалога.

Ответ: \_\_\_\_\_  
 \_\_\_\_\_  
 \_\_\_\_\_  
 \_\_\_\_\_

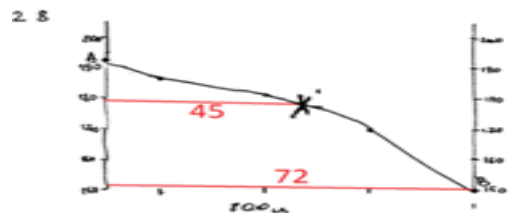
8. При выполнении данного задания требовалось построить профиль рельефа местности по линии А–В. Для этого необходимо было перенести основу для построения профиля на бланк ответов № 2, используя горизонтальный масштаб – в 1 см 100 м, вертикальный масштаб – в 1 см 10 м, и указать на профиле знаком «X» положение полевой дороги.

Оцените выполнение задания в соответствии с предложенными критериями оценивания.



Масштаб 1:20 000  
В 1 см 200 м  
Горизонтالي проведены  
через 5 метров

Содержание верного ответа и указания по оцениванию		Баллы
1) На рисунке в ответе длина горизонтальной линии основы профиля равна $80 \pm 2$ мм и расстояние от левой вертикальной линии основы профиля до полевой дороги равно $45 \pm 2$ мм; 2) форма профиля в основном совпадает с эталоном; 3) на участке 2 склон более крутой, чем на участке 1		
Ответ включает в себя все три названных выше элемента		2
Ответ включает в себя один (1-й) ИЛИ два (любых) из названных выше элементов		1
Все ответы, которые не соответствуют вышеуказанным критериям выставления оценок в 1 и 2 балла		0
Максимальный балл		2



1. Присутствует ли в работе 1-ый элемент верного ответа? (да /нет) (нужное подчеркнуть)

2. Присутствует ли в работе 2-ой элемент верного ответа? (да /нет) (нужное подчеркнуть)

3. Присутствует ли в работе 3-ий элемент верного ответа? (да /нет) (нужное подчеркнуть)

4. Во сколько баллов Вы оцените правильный ответ выпускника?

Ответ: \_\_\_\_\_

9. Представьте, что среди учеников вашего класса есть ученик с задержкой психического развития. Что необходимо учесть учителю при планировании

урока по географии с таким учеником? Кратко опишите вариант организации деятельности такого ученика на уроке \_\_\_\_\_

\_\_\_\_\_

\_\_\_\_\_

\_\_\_\_\_

### Блок 3. Психолого-педагогический

**10. Кейс-ситуация.** Учащийся разочарован своими учебными успехами, сомневается в своих способностях и в том, что ему когда-либо удастся как следует понять и усвоить материал, и говорит учителю: «Как вы думаете, удастся ли мне когда-нибудь учиться на отлично и не отставать от остальных ребят в классе?».

Что должен на это ему ответить учитель? \_\_\_\_\_

\_\_\_\_\_

\_\_\_\_\_

\_\_\_\_\_

### Блок 4. Коммуникативный

**11.** Представьте, что в классе, где Вы преподаете, учатся ученики, которые регулярно демонстрируют низкие образовательные результаты по предмету, а также одаренные дети и дети-инвалиды.

Предложите методические приемы, которые необходимо применять педагогу на уроке математики для налаживания коммуникативных связей между этими учащимися в образовательных целях (умение общаться, умение работать в команде для решения учебных задач, решение задач в сотрудничестве)\_\_\_\_\_

\_\_\_\_\_

\_\_\_\_\_

\_\_\_\_\_

### Система оценивания

Блоки												
1			2				3	4				
Номера заданий												
1	2	3	4	5	6	7	8	9	10	11		
Максимальный балл											Максимальная	
											$\Sigma$	
1	1	1	2	1	2	2	2	2	2	2	18	
Полученные баллы											Полученная общая оценка в баллах	

## 2.3. Оценочные материалы для изучения профессиональных компетенций учителя английского языка

### *Уважаемый коллега!*

Вы принимаете участие в исследовании уровня сформированности профессиональных компетенций учителя иностранного языка.

Вам предлагается выполнить 11 заданий, посвященных различным аспектам педагогической деятельности учителя иностранного языка.

Каждое из заданий 1-6 предполагает краткий ответ в виде цифры, слова, буквы, который необходимо внести в поле ответа.

Задания 7-11 предполагают развернутый вариант ответа по предложенной проблеме.

На выполнение всей работы отводится 90 минут.

*Желаем успеха!*

### *Вариант 1*

#### **Блок 1. Предметный**

1. Вы услышите диалог. Определите, какие из приведенных утверждений A-G соответствуют содержанию текста (*T-True*), какие не соответствуют (*F-False*) и о чем в тексте не сказано (*N-Not stated*). Занесите номер выбранного Вами ответа в поле ответа.

A) Jack always has a headache in museums. \_\_\_\_\_(*Ответ*)

B) Jack has never been to this museum before. \_\_\_\_\_(*Ответ*)

C) Tracy finds going to museums useless. \_\_\_\_\_(*Ответ*)

D) Tracy wants to be a fashion designer. \_\_\_\_\_(*Ответ*)

E) Jack prefers still life paintings. \_\_\_\_\_(*Ответ*)

F) Jack is hungry. \_\_\_\_\_(*Ответ*)

G) Jack would like to see some still life paintings. \_\_\_\_\_(*Ответ*)

2. Прочитайте текст и заполните пропуски A–D частями предложений, обозначенными цифрами 1–4 (одна из них лишняя). Занесите номер выбранного Вами ответа в поле ответа.

## Running a multilingual European Union

The use of 23 official languages is the public face of the European Union (EU).

The reasons **A** \_\_\_\_\_ are not hard to identify: they are democracy, transparency and the right to know. New legislation must be published and made available in a language all EU citizens can understand. The use of all official languages also makes it easier for people to participate in public debates and consultations **B** \_\_\_\_\_.

Its law-making function and the direct involvement of its citizens explain **C** \_\_\_\_\_ like the United Nations or NATO, which operate only at the intergovernmental level with no legislative function. The United Nations, with more than 190 members, uses only six languages. The Council of Europe, **D** \_\_\_\_\_, publishes official documents only in English and French, as does NATO.

- 1) with more members than the EU
- 2) which is usually their mother tongue
- 3) that the EU launches, often online
- 4) why the EU uses so many official languages
- 5) why the EU uses more languages than multinational bodies

**3.** Поставьте глагол, данный в скобках в правильную грамматическую форму.

The planks and beams of the ship **1.** \_\_\_\_\_ (**separate**) with horrible crashes. We thought of the life boats and feared they must **2.** \_\_\_\_\_ (**sink**) under the foaming water.

We **3.** \_\_\_\_\_ (**prepare**) a small meal. The boys ate, but Elizabeth and I had little appetite. The children **4.** \_\_\_\_\_ (**go**) to bed and, exhausted, soon **5.** \_\_\_\_\_ (**snore**) soundly.

**4.** Образуйте от слов, данных в скобках, однокоренные слова так, чтобы они грамматически и лексически соответствовали содержанию текста.

Bangkok is the capital of Thailand. Its numerous high-rise **1.** \_\_\_\_\_ (**BUILD**), heavy traffic congestion, intense heat and naughty nightlife may not immediately give you the best impression. Don't let that **2.** \_\_\_\_\_ (**LEAD**) you. It is one of Asia's most cosmopolitan cities with **3.** \_\_\_\_\_ (**IMPRESS**) temples and palaces, authentic canals, busy mar-

kets and a vibrant nightlife that has something for everyone. The heart of Bangkok is 4. \_\_\_\_\_ (**PROBABLE**) its magnificent Grand Palace, which is one of the architectural wonders of the world.

5. Организуйте в нужной последовательности действия учащихся, направленные на овладение диалогической речью, в процессе работы с функциональной моделью диалога.

1. Учащиеся беседуют по заданной учителем ситуации.
2. Учащиеся комментируют коммуникативные намерения реплик диалога.
3. Учащиеся читают диалог с целью его понимания.
4. Учащиеся воспроизводят диалог с опорой на функциональную модель.
5. Учащиеся составляют функциональную модель диалога, называя речевые функции в нужной последовательности.
6. Учащиеся беседуют на основе функциональной модели по измененной учителем ситуации.

6. Впишите в поле ответа номера упражнений, которые относятся к (второму) этапу собственно слушания текста (teaching/listening):

- 1) Прослушайте текст и найдите русский / английский и т. д. эквивалент следующих слов в параллельном столбце.
- 2) Подумайте, что могло бы случиться, если бы... Придумайте новый конец текста.
- 3) Догадка по заголовку / новым словам / возможным иллюстрациям.
- 4) Прослушайте текст и скажите, какие из предложенных ниже словосочетаний употреблялись в нём без каких либо изменений.
- 5) Закончите следующие предложения.
- 6) Догадайтесь по заголовку/картинке, о чем текст.
- 7) Составьте план текста, выделите основные мысли.
- 8) Прослушайте текст и скажите, какие определения к следующим словам в нём встречались.
- 9) Придумайте новое название.
- 10) Прослушайте текст и скажите, что в нем говорилось о... С каким из данных выражений был бы не согласен автор.

Ответ: \_\_\_\_\_

## Блок 2. Методический

7. Исследования качества образования показали общее отставание по уровню сформированности продуктивных умений, в частности умений говорения, по сравнению с рецептивными. Чем, на Ваш взгляд, обусловлено подобное отставание? Как его устранить или хотя бы свести к минимуму?

---

---

---

---

---

---

---

---

8. Проанализируйте данное заключение к выполненному сочинению-рассуждению по теме «Internet is the greatest time-waster» и оцените его с точки зрения его соответствия критерию «Решение коммуникативной задачи». Выберите правильный вариант и внесите соответствующую ему цифру в поле ответа. Аргументируйте свой выбор.

In conclusion, I would like to tell that it is choice of every person to use Internet or not, but everybody must be careful in using of Internet, because you can lose your ~~communication~~ skills writing skills and your best friends.

- 1) Заключение не является отдельным аспектом данного критерия.
- 2) Засчитаю аспект.
- 3) Не засчитаю аспект.
- 4) Засчитаю аспект как раскрытый не полностью.

---

---

---

---

---

---

---

---



9. Представьте, что среди учеников вашего класса есть ученик с нарушением зрения. Что необходимо учесть учителю при планировании урока английского языка с таким учеником? Кратко опишите вариант организации деятельности ученика со специальными потребностями в образовании на уроке\_\_\_\_\_

\_\_\_\_\_

\_\_\_\_\_

\_\_\_\_\_

\_\_\_\_\_

### Блок 3. Психолого-педагогический

10. *Кейс-ситуация.* Учитель дает учащемуся задание, а тот не хочет его выполнять и при этом заявляет: «Я не хочу это делать!».

Какой должна быть реакция учителя?\_\_\_\_\_

\_\_\_\_\_

\_\_\_\_\_

\_\_\_\_\_

### Блок 4. Коммуникативный

11. *Задача:* Оцените приемы ведения беседы с точки зрения того, насколько они способствуют пониманию партнера.

	Способствующие пониманию партнера	Не способствующие пониманию партнера	Нейтральные
В беседе мы сопровождаем высказывания партнера репликами вроде: «Глупости ты говоришь», «Ты, я вижу, в этом вопросе ничего не понимаешь», «Я бы мог вам это объяснить, но боюсь, вы не поймете», «А на вашем месте я вообще помолчал бы» и т. п.			
Мы сопровождаем речь партнера высказываниями типа: «Да-да», «Угу...», «Что вы говорите?», «Неужели...»			
Мы дословно повторяем высказывания партнера. При этом можно начать с вводной фразы: «Как я понял вас...», «По вашему мнению...», «Ты считаешь...», «Если я вас правильно понял, то вашей основной мыслью является...» и т. д.			
В ходе беседы мы вставляем высказывания типа: «Пора приступить к предмету разговора...», «Мы несколько отвлеклись			

от темы...», «Давайте вернемся к цели нашего разговора...» и пр.			
Мы воспроизводим высказывания партнера в обобщенном, сокращенном виде, кратко формулируем самое существенное в его словах. Начать можно с вводной фразы: «Другими словами, вы считаете, что...», «Таким образом, вашими основными идеями являются...» и т. д.			
Мы пытаемся вывести логическое следствие из высказывания партнера или выдвинуть предположения относительно причин высказывания. Вводной фразой может быть: «Если исходить из того, что вы сказали, то выходит, что...» или «Вы так считаете, видимо, потому, что...»			
Мы пытаемся найти у партнера понимание тех проблем, которые волнуют нас самих.			
Мы задаем партнеру вопрос за вопросом, явно стараясь разузнать что-то, но не объясняем своих целей.			
Мы не принимаем во внимание то, что говорит партнер, пренебрегаем его высказываниями.			

### Система оценивания

Блоки									
1			2			3		4	
Номера заданий									
1	2	3	4	5	6	7	8	9	
Максимальный балл									Максимальная $\Sigma$
3	2	2	2	1	1	3	2	2	18
Полученные баллы									Полученная общая оценка в баллах

## Вариант 2

### Блок 1. Предметный

1. Вы услышите диалог. Определите, какие из приведенных утверждений А-Г соответствуют содержанию текста (*T-True*), какие не соответствуют (*F-False*) и о чем в тексте не сказано (*N-Not stated*). Занесите номер выбранного Вами ответа в поле ответа.

- A) Jack always has a headache in museums. \_\_\_\_\_(Ответ)
- B) Jack has never been to this museum before. \_\_\_\_\_(Ответ)
- C) Tracy finds going to museums useless. \_\_\_\_\_(Ответ)
- D) Tracy wants to be a fashion designer. \_\_\_\_\_(Ответ)
- E) Jack prefers still life paintings. \_\_\_\_\_(Ответ)
- F) Jack is hungry. \_\_\_\_\_(Ответ)
- G) Jack would like to see some still life paintings. \_\_\_\_\_(Ответ)

2. Прочитайте текст и заполните пропуски А–D частями предложений, обозначенными цифрами 1–4 (одна из них лишняя). Занесите номер выбранного Вами ответа в поле ответа.

#### The discovery of three planets

In 1781, William Herschel, viewing the sky, recognized that an object in the constellation of Gemini was moving against the background of stars. At first, he thought he was looking at a new comet, but upon further investigation realized **A**\_\_\_\_\_.

Herschel named his discovery ‘the Georgian planet’ after his patron, George III. Other names proposed included Herschel and Uranus. Eventually Uranus became the universally accepted name. Uranus is similar in composition to Neptune, and both **B**\_\_\_\_\_larger gas giants Jupiter and Saturn.

In the 19<sup>th</sup> century it became evident that the orbit of Uranus did not follow Newton’s law of Gravitation. Many astronomers began to question whether Newton’s theory applied to an object so far from the sun. However, two astronomers, John Couch Adams in England and Urbain Le Verrier in France, both independently came up with the theory **C** by a more distant planet.

Working to Le Verrier’s calculations, astronomers at the Berlin Observatory **D**\_\_\_\_\_.

- 1) were able to identify this planet
- 2) that he was looking at a new planet
- 3) that the orbit of Uranus had been disturbed

- 4) started to look further into the depths of
- 5) are of different chemical composition than the

3. Поставьте глагол, данный в скобках в правильную грамматическую форму.

I taught a little country school near Brownville, which, as everyone knows who 1. \_\_\_\_\_ (**have**) the good luck to live there, is the capital of a considerable expanse of the finest scenery in California. The town is somewhat frequented in summer by a class of persons whom it is the habit of the local journal 2. \_\_\_\_\_ (**call**) “pleasure seekers”, but who by a juster classification 3. \_\_\_\_\_ (**know**) as “the sick and those in adversity”.

Brownville itself might rightly enough 4. \_\_\_\_\_ (**describe**), indeed, as a summer place of a last resort. It is fairly well 5. \_\_\_\_\_ (**endow**) with boarding-houses.

4. Образуйте от слов, данных в скобках, однокоренные слова так, чтобы они грамматически и лексически соответствовали содержанию текста.

Water is a vital element in each of our lives. Not only is it essential to our health, but we also use it for 1. \_\_\_\_\_ (**VARY**) household tasks. Every day we use water for cooking, bathing, and cleaning, and drinking; but how often do we think about its source? 2. \_\_\_\_\_ (**CONSUME**) receive their water from one or two sources: a private well, or a community water system. Approximately 15 percent of the U.S. population relies on 3. \_\_\_\_\_ (**INDIVIDUAL**) owned and operated sources of drinking water, such as wells, cisterns, and springs. The majority of household wells are found in rural areas. Those who receive their water from a private well are solely 4. \_\_\_\_\_ (**RESPONSE**) for the safety of the water.

5. Организуйте в нужной последовательности учебные действия учащихся, направленные на овладение диалогической речью, в процессе работы с диалогом-образцом.

1. Воспроизведение диалога-образца с модификациями.
2. Восприятие и понимание диалога-образца при первом прослушивании.
3. Установка на слушание (постановка КЗ и указание на форму контроля)
4. Свободное конструирование диалогов учащимися по заданным ситуациям общения.
5. Воспроизведение диалога по памяти.
6. Проверка понимания диалога-образца.

**6.** Впишите в поле ответа номера упражнений, которые относятся к завершающему (3-ему) этапу работы с аудиотекстом (post-teaching/follow-up activities)

1) Прослушайте текст и найдите русский / английский и т. д. эквивалент следующих слов в параллельном столбце.

2) Подумайте, что могло бы случиться, если бы... Придумайте новый конец текста.

3) Догадка по заголовку / новым словам / возможным иллюстрациям.

4) Прослушайте текст и скажите, какие из предложенных ниже словосочетаний употреблялись в нём без каких либо изменений.

5) Закончите следующие предложения.

6) Догадайтесь по заголовку/картинке, о чем текст.

7) Составьте план текста, выделите основные мысли.

8) Прослушайте текст и скажите, какие определения к следующим словам в нём встречались.

9) Придумайте новое название.

10) Прослушайте текст и скажите, что в нем говорилось о... С каким из данных выражений был бы не согласен автор.

Ответ: \_\_\_\_\_

## **Блок 2. Методический**

**7.** Исследования качества образования показали общее отставание по уровню сформированности продуктивных умений, в частности умений говорения, по сравнению с рецептивными. Чем, на Ваш взгляд, обусловлено подобное отставание? Как его устранить или хотя бы свести к минимуму?

---

---

---

---

---

---

---

---

8. Проанализируйте данное введение к выполненному сочинению-рассуждению по теме «Internet is the greatest time-waster» и оцените его с точки зрения его соответствия критерию «Решение коммуникативной задачи». Выберите правильный вариант и внесите соответствующую ему цифру в поле ответа. Аргументируйте свой выбор.

40. Nowadays it is a well known fact that people tend to waste almost all their free time surfing the net. However, it is believed that Internet turns out to be the greatest source of information, which could be very useful for every PC user.

Смотри на обороте

- 1) Заключение не является отдельным аспектом данного критерия.
- 2) Засчитаю аспект.
- 3) Не засчитаю аспект.
- 4) Засчитаю аспект как раскрытый не полностью.

9. Представьте, что среди учеников вашего класса есть ученик с нарушением опорно-двигательного аппарата. Что необходимо учесть учителю при планировании урока с таким учеником? Кратко опишите вариант организации деятельности ученика со специальными потребностями в образовании на уроке

### Блок 3. Психолого-педагогический

10. Кейс-ситуация. Учащийся, явно демонстрируя свое плохое отношение к кому-либо из товарищей по классу, говорит: «Я не хочу работать (учиться) вместе с ним».

Как на это должен отреагировать учитель? \_\_\_\_\_

## Блок 4. Коммуникативный

**11.** Представьте, что в классе, где Вы преподаете, учатся ученики, которые регулярно демонстрируют низкие образовательные результаты по предмету, а также одаренные дети и дети-инвалиды.

Предложите методические приемы, которые необходимо применять педагогу на уроке математики для налаживания коммуникативных связей между этими учащимися в образовательных целях (умение общаться, умение работать в команде для решения учебных задач, решение задач в сотрудничестве)\_\_\_\_\_

\_\_\_\_\_

\_\_\_\_\_

\_\_\_\_\_

### Система оценивания

Блоки									
1			2			3		4	
Номера заданий									
1	2	3	4	5	6	7	8	9	
Максимальный балл									Максимальная $\Sigma$
3	2	2	2	1	1	3	2	2	18
Полученные баллы									Полученная общая оценка в баллах

## 2.4. Оценочные материалы для изучения профессиональных компетенций учителя начальной школы

### *Уважаемый коллега!*

Вы принимаете участие в апробации инструментария для изучения профессиональных компетенций учителей начальных классов.

Вам предлагается выполнить 11 заданий, посвященных различным аспектам педагогической деятельности учителя. Цель данной работы – выявление характерных затруднений, с которыми сталкиваются учителя начальных классов в своей профессиональной деятельности.

Каждое из заданий 1-2 предполагает краткий ответ в виде последовательности чисел.

Каждое из заданий 3-10 требует развернутого ответа, записанного в работе в соответствующем поле.

На выполнение всей работы отводится 90 минут.

*Желаем успеха!*

### **Вариант 1**

#### **Блок 1. Предметный**

##### **Русский язык.**

**Задание 1.** Спишите, раскрывая скобки и вставляя, где надо, пропущенные буквы.

Идет лесник по (не)приметной тропке, прод...рается сквозь чащ...бу, а порой и переб...рается через топкий лесной ручей. Ветер трепл...т густую крону пр...кл...ненных к земле лип, разв...вает зеленые к...сынки берез.

**Задание 2.** Подчеркните ряд слов, в котором все слова употреблены в соответствии с орфоэпическими нормами.

А) срЕдства, килоМетр, кухОнный, столЯр, досУг.

Б) звонИт, краПИва, углУбить, красИвее, оптОвый.

В) ходАтайство, премировАть, начАть, цЕпчка, Отрочество.

Г) щавЕль, хозЯева, начАть, откУпорить, мозаИчный.

##### **Математика.**

**Задание 3.** Расставьте скобки так, чтобы равенство стало верным.

$$630 + 270 : 90 : 2 = 5.$$

**Задание 4.** Решите задачу.

В 1 «А» классе учится 36 ребят. Половина из них – мальчики. Ровно треть учеников этого класса еще не научились выговаривать звук «Р». Известно, что ровно 14 девочек этого класса уже говорят этот звук правильно. Сколько мальчиков выговаривают звук «Р» правильно? Подчеркните правильный ответ.

А) 6; Б) 8; В) 10; Г) 12; Д) 18

##### **Окружающий мир.**

**Задание 5.** Заполните таблицу:

Название органа	Система органов	Функция системы органов
желудок	пищеварительная	
сердце		
спинной мозг		



## **Задание 6.**

**6.1.** Отметьте на карте территорию Ставропольского края.



**6.2.** Составьте рассказ (не менее 4 предложений) о какой-либо достопримечательности края.

---

---

---

---

## **Блок 2. Методический**

**Задание 7.** Ответьте на вопросы теста, подчеркнув один верный ответ.

**7.1.** Подход в обучении, предполагающий активную, самостоятельную познавательную деятельность учащегося, обеспечивающую достижение новых планируемых результатов освоения основной образовательной программы, называется ...

- а) системно-деятельностным;
- б) знаниево-ориентированным;
- в) объяснительно-иллюстративным.

**7.2.** Определите особенности современного урока в условиях реализации ФГОС:

- а) учитель сообщает обучающимся тему урока, осуществляет контроль за выполнением обучающимися практических заданий, осуществляет оценивание за работу на уроке;
- б) учитель осуществляет контроль, коррекцию, оценку, выясняет у обучающихся, что они запомнили;
- в) обучающиеся формулируют тему урока, цели и задачи, действуют по намеченному плану, осуществляют контроль, коррекцию и оценку.

**Задание 8.** Работайте критерии и рекомендации по оцениванию предложенного задания.

Здание для обучающихся	Критерии оценки (Что оцениваем?)	Рекомендации по оцениванию (Как оцениваем?)
<p>Выполни морфемный анализ слов, используя план:</p> <p>1. Прочитай ряд слов: Ореховый, посыпем, загородный.</p> <p>2. Найди слово, состав которого соответствует схеме:</p> <p>—    ^    □</p> <p>3. Выпиши это слово, обозначь его части.</p> <p>4. Подбери еще одно слово, имеющее такой же состав, обозначь его части.</p>		

**Задание 9.** Предложите решение педагогических ситуаций.

**9.1.** Обучающийся не согласен с выставленной Вами отметкой. Как Вы поступите в данной ситуации?

Ответ: \_\_\_\_\_  
 \_\_\_\_\_  
 \_\_\_\_\_

**9.2.** Представьте, что среди учеников вашего класса есть ученик с нарушением опорно-двигательного аппарата. Что необходимо учесть учителю при планировании урока с таким учеником? Кратко опишите условия, которые необходимо создать при организации деятельности такого ученика.

Ответ: \_\_\_\_\_  
 \_\_\_\_\_  
 \_\_\_\_\_

### **Блок 3. Психолого-педагогический**

**Задание 10.** Идет урок в первом классе. Дети выполняют самостоятельное задание в тетради. Сережа начинает запись вместе со всеми. Но вдруг взор его отрывается от тетради, перемещается на доску, затем – на окно. Лицо мальчика неожиданно озаряется улыбкой, и, повозившись в кармане, он достает оттуда новый разноцветный шарик. С шумом развернувшись на стуле, начинает де-

монстрировать игрушку соседу сзади. Не получив достойной оценки своего приобретения, встает, лезет в портфель, достает карандаш. Неудачно поставленный портфель с грохотом падает. После замечания учителя Сережа усаживается за парту, но через мгновение начинает медленно сползать со стула. И снова – замечание, за которым следует лишь короткий период сосредоточения... Наконец – звонок, Сережа первым выбегает из класса.

**Ответьте на вопросы:**

1. В чем причина подобного поведения? Как помочь ему справиться со школьными трудностями?

Ответ: \_\_\_\_\_  
\_\_\_\_\_  
\_\_\_\_\_

#### **Блок 4. Коммуникативный**

**Задание 11.** Иван посещал в школе спортивную секцию по волейболу, которой руководил учитель физкультуры. Ученик считался лучшим подающим в команде. По болезни мальчик пропустил районные соревнования, на которых школьная сборная проиграла. Учитель решил, что Иван специально не пошел на соревнования, и расценил заболевания как отговорку, а неявку на важный матч – как безответственность. После выздоровления мальчика учитель физкультуры начал придирается к нему на уроках, говорить при одноклассниках, что он – некомандный игрок, не уважает своих коллег и на него нельзя положиться. При этом учитель на занятиях заставлял Ивана выполнять большую нагрузку, чем другие. В итоге ученик был вынужден уйти из секции. Родители Ивана, будучи недовольны сложившейся ситуацией, обратились к директору с просьбой уволить учителя физкультуры.

*Как наиболее эффективно разрешить данную конфликтную ситуацию? Предложите стратегии выхода из конфликтной ситуации.*

Ответ: \_\_\_\_\_  
\_\_\_\_\_  
\_\_\_\_\_

### Система оценивания

Блоки												
1				2				3	4			
Номера заданий												
1	2	3	4	5	6	7	8	9	10	11		
Максимальный балл											Максимальная	
											$\Sigma$	
2	1	1	1	1	2	2	2	2	2	2	18	
Полученные баллы											Полученная	
											общая оценка	
											в баллах	

### Вариант 2

#### *Уважаемый коллега!*

Вы принимаете участие в апробации инструментария для изучения профессиональных компетенций учителей начальных классов.

Вам предлагается выполнить 11 заданий, посвященных различным аспектам педагогической деятельности учителя. Цель данной работы – выявление характерных затруднений, с которыми сталкиваются учителя начальных классов в своей профессиональной деятельности.

Каждое из заданий 1-2 предполагает краткий ответ в виде последовательности чисел.

Каждое из заданий 3-10 требует развернутого ответа, записанного в работе в соответствующем поле.

На выполнение всей работы отводится 90 минут.

*Желаем успеха!*

### Блок 1. Предметный

#### **Русский язык.**

**Задание 1.** Расставьте недостающие знаки препинания.

Спят журавли обычно стоя заложив голову под крыло. Они спят вытянувшись в один или два ряда выставив по краям сторожей. Эти сторожа только дремлют не закладывая головы под крылья и заметив опасность зычным криком будят товарищей.

**Задание 2.** Разделите предложенные слова на группы в соответствии с их морфемным составом.

Рученька, подорожник, восток, листок, заставка, победа, подумаем, пять, местный.


**Математика.**

**Задание 3.** Ваня сложил лист бумаги пополам (как показано на рисунке 1) и сделал два прямых разреза ножницами. Затем он развернул лист. Какую фигуру он не мог при этом получить? Обведите номер правильного ответа.

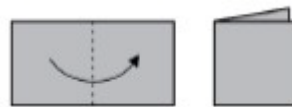
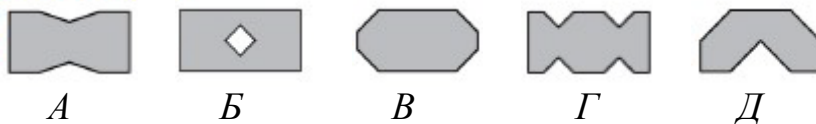


Рисунок 1.



**Задание 4.** Решите задачу.

Муравьишка ехал верхом на Гусенице 24 минуты, а потом пересел на Жука и проехал на нем в 4 раза больший путь. Сколько минут он ехал на Жуке, если Жук передвигается в 8 раз быстрее Гусеницы?

Ответ: \_\_\_\_\_.

**Окружающий мир.**

**Задание 5.** Весной в парке проводили обрезку деревьев. Ребята набрали срезанные ветви разных деревьев и решили исследовать, от чего зависит скорость распускания их почек.



В две одинаковые вазы с водой они поставили по пять веточек ясеня, но в первую добавили минеральное удобрение. Обе вазы оставили в комнате на столе. Через три дня появлялись листочки на ветках в первой вазе, а еще через три дня – и во второй.

**5.1.** Какой вывод следует сделать ребятам по результатам этого опыта?

Ответ: \_\_\_\_\_  
 \_\_\_\_\_  
 \_\_\_\_\_

**5.2.** Запишите, что нужно изменить в опыте, чтобы проверить, у какого из деревьев (ясеня или липы) почки распускаются быстрее.

Ответ: \_\_\_\_\_  
\_\_\_\_\_  
\_\_\_\_\_

**Задание 6.**

**6.1.** Отметьте на карте территорию Ставропольского края.



**6.2.** Составьте рассказ (не менее 4 предложений) о какой-либо достопримечательности края.

\_\_\_\_\_  
\_\_\_\_\_  
\_\_\_\_\_  
\_\_\_\_\_  
\_\_\_\_\_

**Блок 2. Методический**

**Задание 7.** Ответьте на вопросы теста, подчеркнув один верный ответ.

**7.1.** Дайте определение интерактивным методам обучения:

а) Методы взаимодействия учащихся и учителя, при которых учитель является основным действующим лицом и управляющим ходом урока, а учащиеся выступают в роли пассивных слушателей, подчиненных директивам учителя.

б) Методы взаимодействия учащихся и учителя, при которых учитель и учащиеся взаимодействуют друг с другом в ходе урока и учащиеся не пассивные слушатели, а активные участники урока.

в) Методы взаимодействия учащихся и учителя, ориентированные на широкое взаимодействие учеников не только с учителем, но и друг с другом.

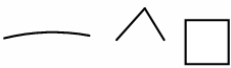
**7.2.** Укажите способы дифференциации содержания учебных заданий:

а) по степени самостоятельности обучающихся, по характеру помощи учителя;

б) задания базового уровня, задания повышенного уровня;

в) по уровню трудности, по уровню творчества, по объёму.

**Задание 8.** Работайте критерии и рекомендации по оцениванию предложенного задания.

Здание для обучающихся	Критерии оценки (Что оцениваем?)	Рекомендации по оцениванию (Как оцениваем?)
<p>Выполни морфемный анализ слов, используя план:</p> <p>1. Прочитай ряд слов: Ореховый, посыпем, загородный.</p> <p>2. Найди слово, состав которого соответствует схеме: </p> <p>3. Выпиши это слово, обозначь его части.</p> <p>4. Подбери еще одно слово, имеющее такой же состав, обозначь его части.</p>		

**Задание 9.** Предложите решение педагогических ситуаций.

**9.1.** Обучающийся не согласен с выставленной Вами отметкой. Как Вы поступите в данной ситуации?

Ответ: \_\_\_\_\_

\_\_\_\_\_

\_\_\_\_\_

\_\_\_\_\_

**9.2.** Представьте, что среди учеников вашего класса есть ученик с задержкой психического развития. Что необходимо учесть учителю при планировании урока с таким учеником? Кратко опишите вариант организации деятельности такого ученика на уроке.

Ответ: \_\_\_\_\_

\_\_\_\_\_

\_\_\_\_\_

\_\_\_\_\_

\_\_\_\_\_

### **Блок 3. Психолого-педагогический**

**Задание 10.** Учащийся, явно демонстрируя свое плохое отношение к кому-либо из товарищей по классу, говорит: «Я не хочу работать (учиться) вместе с ним».

1. Что необходимо предпринять учителю для изменения ситуации?

Ответ: \_\_\_\_\_  
\_\_\_\_\_  
\_\_\_\_\_  
\_\_\_\_\_  
\_\_\_\_\_

### **Блок 4. Коммуникативный**

**Задание 11.** Учитель начальных классов объявляет 4 «А» классу о том, что они должны провести выборы президента класса. В классе начинается выдвижение кандидатур. В процессе выдвижения определяются два явных лидера предвыборной гонки. В классе начинается предвыборная агитация, проводятся выборы, в результате которых с некоторым перевесом побеждает один из кандидатов. Проигравшая сторона и ее группа поддержки расстроены, так как полагают, что их кандидат был более достоин должности президента.

Весь класс распределяется на две противоборствующие группировки. То, что изначально расценивалось как игра, перерастает в ссоры и оскорбления в адрес оппонентов. Некоторые школьники чрезвычайно расстроены и отказываются продолжать занятия. Видя, что ситуация вышла из-под контроля, учитель попытался между учениками «перезагрузить отношения», но... после нескольких неудачных попыток примирения учитель заявила, что впредь она не будет проводить в классе какие-либо выборы и будет назначать президента или премьер-министра самостоятельно. После проведения выборов одноклассники еще долго не могли помириться, и между ними остались напряженные отношения.

*Как наиболее эффективно разрешить данную конфликтную ситуацию? Предложите стратегии выхода из конфликтной ситуации.*

Ответ: \_\_\_\_\_  
\_\_\_\_\_  
\_\_\_\_\_  
\_\_\_\_\_  
\_\_\_\_\_



### Система оценивания

Блоки											
<b>1</b>				<b>2</b>				<b>3</b>		<b>4</b>	
Номера заданий											
<b>1</b>	<b>2</b>	<b>3</b>	<b>4</b>	<b>5</b>	<b>6</b>	<b>7</b>	<b>8</b>	<b>9</b>	<b>10</b>	<b>11</b>	
Максимальный балл											Максимальная
											$\Sigma$
<b>2</b>	<b>1</b>	<b>1</b>	<b>1</b>	<b>1</b>	<b>2</b>	<b>2</b>	<b>2</b>	<b>2</b>	<b>2</b>	<b>2</b>	<b>18</b>
Полученные баллы											Полученная общая оценка в баллах

## Список используемой литературы

1. *Исследование* предметных и методических компетенций учителей. Электронный ресурс. Режим доступа: <http://academy.prosv.ru/teachers>

2. *Приказ* Министерства образования и науки Российской Федерации от 26 июля 2017 года № 703 «Об утверждении Плана мероприятий («дорожной карты») Министерства образования и науки Российской Федерации по формированию и введению национальной системы учительского роста».

3. *Создание* системы учительского роста на основе независимой оценки профессиональных компетенций педагога в условиях введения Профстандарта <https://infourok.ru/sozдание-sistemi-uchitelskogo-rosta-na-osnove-nezavisimoy-ocenki-professionalnih-kompetenciy-pedagoga-v-usloviyah-vvedeniya-prof-3146738.html>

Учебное издание

**ОЦЕНКА ПРОФЕССИОНАЛЬНЫХ  
КОМПЕТЕНЦИЙ В УСЛОВИЯХ  
НАЦИОНАЛЬНО-РЕГИОНАЛЬНОЙ  
СИСТЕМЫ УЧИТЕЛЬСКОГО РОСТА**

**Составители:**

*М. М. Панасенкова, Т. А. Устименко,  
Н. Н. Сабельникова-Бегашвили,  
Е. В. Никотина, М. А. Ярош*

---

Подписано в печать 18.12.18. Формат 60x84/16.  
Гарнитура «Times New Roman Cyr».  
Бумага офсетная. Печать офсетная. Усл. печ. л. 3,31.  
Тираж 100 экз. Заказ № 80.

---

Отпечатано в типографии ГБУ ДПО «СКИРО ПК и ПРО»  
355000 г. Ставрополь, ул. Голенева, 37.