

## **Уникальные памятники природы Ставрополя**

**Работу выполнила:  
Самойлова Елизавета  
Андреевна**

**Ученица 7 класса  
МОУ «СОШ №13»**

**Руководитель: Бондаренко В.Г.  
учитель географии**

**с. Мирное**

# Актуальность

Знакомство с уголками своей малой родины, природными объектами родного края, позволит детям более сознательно относиться к географии своей страны, сделают их любовь к Родине более живой и непосредственной.

Систематически и тщательно изучая свою местность, ребята учатся открывать природные сокровища своей страны. Неоценимое значение этих открытий в том, что приобретая необходимые знания и навыки, ребята в будущем смогут исследовать и бережно использовать природные богатства родной страны.

В данной презентации представлена информация о некоторых удивительных природных объектах, расположенных в Ставропольском крае. Все они нуждаются в бережном отношении и охране.

## **Цель:**

на основе анализа собранного материала рассказать об удивительных природных объектах родного края, пробудить еще больший интерес к их изучению и охране.

## **Задача:**

- собрать материал об уникальных природных объектах Ставропольского края, обязанных своим возникновением загадочным явлениям природы и составить экскурсионную программу для посещения их школьниками и туристами.

# Ставропольский край



Площадь Ставропольского края – 66,3 тыс. кв. км.

Население – 2 795 243 чел. (2019г.)

г. Ставрополь расположен на 45 - й параллели, на

Ставропольской возвышенности (гора Стрижамент 831м).

# Ставропольский край

По Кумо - Манычской впадине проходит граница между Европой и Азией  
Наш край находится в Азии.



Недалеко от г. Нефтекумска установлен обелиск, на западной стороне которого изображены лицо женщины европейского типа и надпись «Европа», а на восточной – женское лицо азиатского облика и слово «Азия».

# Благославенная Ставропольская Земля



Одной из достопримечательностей города Ставрополя является Монумент «Ангел-Хранитель Града Креста», воздвигнутый на Александровской Площади в 2002 году, в честь 225-летия города.



# Ставропольская крепость

Моя Родина – Ставропольский край. Я очень люблю свой край и хочу рассказать о некоторых удивительных ее объектах.

Ставропольская крепость была построена на реке Ташла в 1777 году наряду с девятью крепостями, вошедшими в Азово – Моздокскую оборонительную линию, для защиты южных границ России.



Крепостная стена Ставрополь

# Здесь хранится история края



Ставропольский государственный историко-культурный и природно-ландшафтный музей-заповедник имени Г.Н. Прозрителева и Г.К. Праве был основан 24 февраля 1905 года.

В фондах и экспозиции музея хранится и экспонируется более 300 тысяч музейных предметов. Экспозиции представлены в четырех залах: археологии, этнографии, природы, истории.

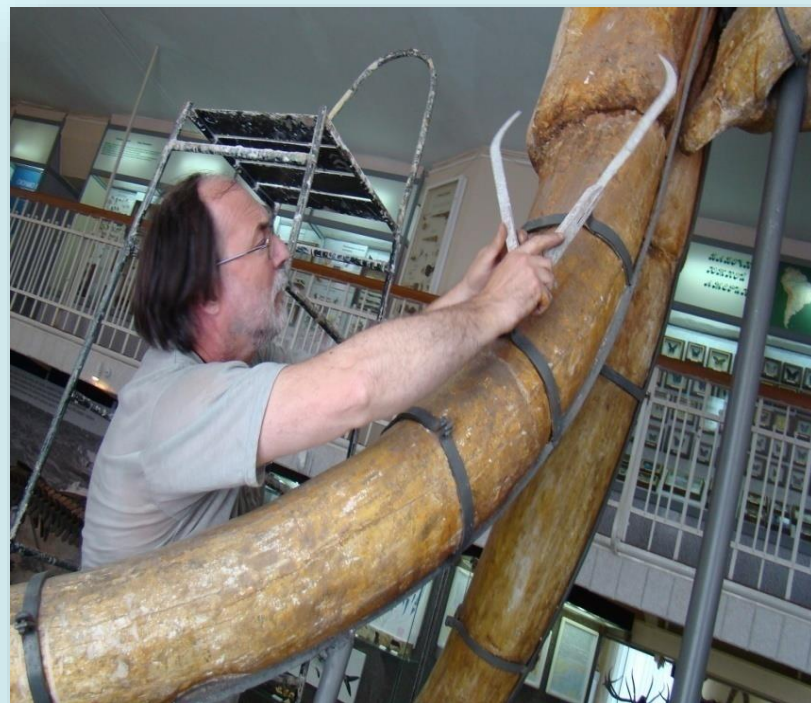


# Ставрополье – родина южных слонов



На территории Ставропольского края 2 – 3 млн. лет назад жили южные слоны. Скелет первого слона найден в 1960 году, в Георгиевском районе, второго – в 2007 году в Новоалександровском районе.

# Ставрополье – родина южных слонов



В течение нескольких месяцев сотрудники музея восстанавливали скелет слонихи. Руководителем работы была Анна Швырева, реставратор - член Союза художников, председатель южного отделения Российской академии художеств, скульптор Георгий Мясников. Дизайнером проекта стал член Союза художников России Борис Бочков. Работа была проведена за счет гранта российского конкурса "Меняющийся музей в меняющемся мире" и гранта Министерства культуры Российской Федерации при поддержке правительства и министерства культуры Ставропольского края.

# Южные слоны в экспозиции музея



Ставропольский музей-заповедник стал единственным местом на планете, где экспонируются два древних слона-гиганта.

Архип и Нюся

# Конкреции горы Куцай



В 65 км к югу от Ставрополя в Прикалаусских высотах расположены известково – песчанистые конкреции. Массивы конкреций похожи на скопления кораллов, вазы, миниатюрные башни, замки.

Размеры конкреций различны. Некоторые из них имеют 1-2 метра в диаметре. Самая большая конкреция «Гигантская» имеет высоту 3,7 метра.

Конкреции горы Куцай – ценный памятник природы с 1961 года.

# Окрестности села Александровское



Пещеры «Каменные сараи»

На трассе Ставрополь – Минеральные Воды на р. Томузловка расположено село Александровское.

На левом берегу реки песчаник образует карниз из скал с пещерами и нишами.

Многие глыбы, скатившиеся сверху напоминают фигуры зверей. Песчаник был отложен на дне древнего Сарматского моря, море отступило, а причудливые скалы сформировались под действием солнца, ветра и воды.

# Окрестности села Александровское



Гора Лягушка



Гора Слон

# Юг края. Панорама Пятигорья



На минераловодской наклонной равнине, обособленно друг от друга, возвышаются семнадцать останцовых магматических гор.

# Горы Пятигорья



г. Бештау – 1401м.

Ставропольские вулканы расположились к северу от Эльбруса, образовав целый вулканический район, называемый обычно Пятигорьем, хотя здесь не пять, а семнадцать вулканических гор..,

В.Г. Гниловской

Название горы Бештау имеет тюркские корни и дословно означает «пять гор» («беш» — пять, «тау» — гора). Гора дала имя окружающей местности и городу Пятигорску.



# Горы Пятигорья



Ставропольские вулканы особенные. Их называют «неудавшимися вулканами» так как раскаленная магма, поднимаясь из земных недр не пробила толщи вышележащих горных пород, а лишь подняла их над окружающей местностью в виде высоких куполов.

Гора Машук – 993м

# Горы Пятигорья



Гора Верблюд - 885м. Расположена на северо-западе Пятигорья, севернее хутора Верблюдогорка.

# Горы Пятигорья



Гора Медовая – 725 м.  
г. Железноводск

# Горы Пятигорья



Окрестности города Железноводска.  
Горы: Развалка – 926 м, Железная – 853м.

# Горы Пятигорья



Гора Шелудивая – 874 м., Лермонтов

# Гора Кинжал



Рядом с минераловодским аэропортом находилась гора Кинжал. Это была необычная скала с вершиной в форме кинжала, высотой - 504 м.

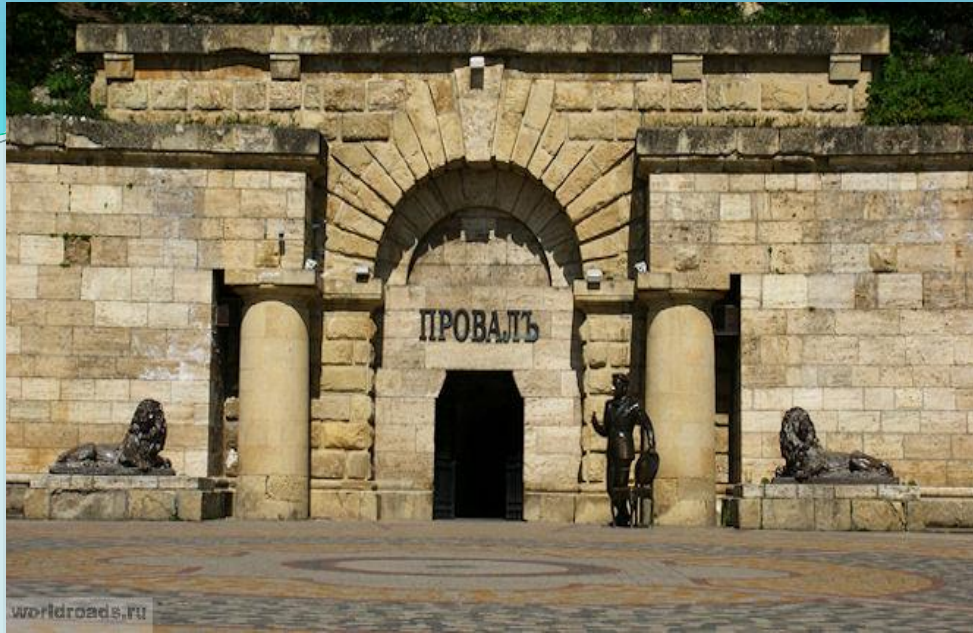
Она стала препятствием для посадки самолетов. Ее разобрали на строительный материал.. От горы осталось одно основание.

Благодаря старанию неравнодушных людей и юным экологам, на склонах и у подножия Кинжала высажено множество кустарников и деревьев, которые защищают гору от дальнейших разрушений.

В 2004 году гора объявлена памятником природы.



# Озеро Провал



В восточной части Пятигорска на южном склоне Машука расположен Провал. Узкий тоннель ведет в глубь горы. Тоннель заканчивается пещерой с огромной воронкой в ее потолке. В пещере находится озеро с сине – зеленой водой из – за присутствия в ней серы. В пещере чувствуется запах сероводорода.



# Озеро Провал



Вид сверху



Тоннель в Провал



# Кольцо – гора в окрестностях Кисловодска



Гора Кольцо даже не гора, а мыс отрога Боргустанского хребта – части Главного Кавказского хребта. Ее высота – 871 м. Находится Кольцо-гора под Кисловодском. Глинисто-песчаная порода хребта подвержена воздействию воды и ветра, и за сотни лет самый крайний грот стал сквозным, превратившись в огромное кольцо (в диаметре 8 м).

Именно благодаря ему гора получила свое название.

# Подземные лекарства



## Нарзанная галерея в Кисловодске

В южной части края в предгорьях Кавказа более 140 минеральных источников. Вокруг Пятигорска как бы собрались в одну семью все известные на земном шаре разновидности минеральных лечебных вод.

# Подземные лекарства г. Ессентуки



Обнаружил ессентукские источники в 1811 году врач Федор Гааз. Классифицировал и присвоил им номера другой легендарный доктор – Александр Нелюбин. Всего он нашел в Ессентуках 23 источника. Однако самыми востребованными до сих пор остаются четвертый и семнадцатый.



# Мирненское месторождение газа



Недра края богаты полезными ископаемыми. На моей малой родине добывают природный газ. В 1965 году на глубине 2,5 км в меловых отложениях было вскрыто три газоносных пласта объемом 40 млрд. куб м.

Мирненский газ по газопроводам Мирное – Светлоград – Изобильный и Мирное – Благодарное - Минеральные Воды стал пополнять поток газа, идущий на Москву и в Закавказье. Газ облегчил жизнь человеку.

# Охрана природы

В Ставропольском крае находится 41 заказник, 66 памятников природы, 1 национальный парк.



Национальный парк «Кисловодский»



Заказник «Стрижамент»



Заказник «Приозерный»



Памятник природы «Каменные образования Столбы»

# Охрана природы



Заказник  
«Сотниковский»,  
Благодарненский район.

Это самая богатая  
целина в крае.

Занимает 22 га.

По типу — злаково —  
разнотравная степь,  
насчитывает более 70  
видов трав.

# Вывод

Собрав материал о природных объектах Ставропольского края, мы старались привлечь интерес к родному краю.

Мне хочется, чтобы собранный материал, пробудил у людей жажду познания окружающей среды, чувства гордости за уникальность природных объектов края, как одного из уголков нашей страны.

Природа наш дом. И от нас зависит – какой ее увидят грядущие поколения. Мы хозяева природных богатств нашей страны и должны воспитывать в себе чувства ответственности за бережное отношение к ним.

Посмотрев мою презентацию, кто - то захочет узнать больше об удивительных природных объектах и, может быть, посвятит свою жизнь их изучению и охране.

# Источники:

- В.Г.Гниловской Занимательное краеведение. Ставропольское книжное издательство, 1974г., г. Ставрополь
- В.А. Ивановский Занимательное краеведение, РИО СФ МГОПУ, 2003г., Ставрополь – Москва
- Под. Ред. В.В. Савельевой, Н.С. Румыниной, Б.Л. Годзевича , В. А. Шальнева Физическая география Ставропольского края, Ставропольсервисшкола, 2003г., Ставрополь
- А.И.Кругов Ставропольский край в истории России Ставропольсервисшкола, 2001г., Ставрополь
- Детская энциклопедия. Я познаю мир. География. М. АСТ-ЛТД, 1997г.
- <https://worldroads.ru/dostoprimechatelnosti-pyatigorska-proval>
- <https://fb.ru/artikle/375980/gora-kinjal-v-stavropolsom-krae-foto>
- <https://kislovodsk.ru/>



# Спасибо за внимание

