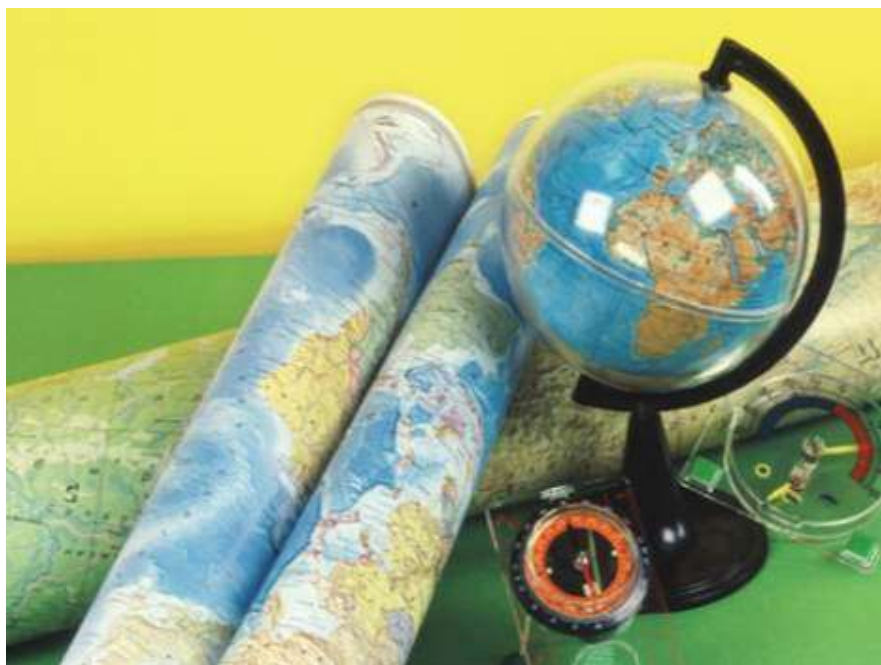


Подготовка учащихся 9-х классов к сдаче ОГЭ по географии



**Из опыта работы
учителя географии
МБОУ СОШ № 29 г. Ставрополя
Аман А.Н.**

С ЧЕГО НАЧАТЬ



Из рекомендаций для подготовки учащихся к сдаче ОГЭ (спецификация)

- ...в КИМ для ОГЭ большее внимание уделяется достижению обучающимися требований, направленных на **практическое применение** географических знаний и умений.
- ...проверка сформированности умения **извлекать и анализировать** данные из различных источников географической информации (карты атласов, статистические материалы, диаграммы, тексты СМИ).

Из рекомендаций для подготовки учащихся к сдаче ОГЭ (кодификатор)

...умения использовать приобретенные знания и умения в практической деятельности и повседневной жизни для:

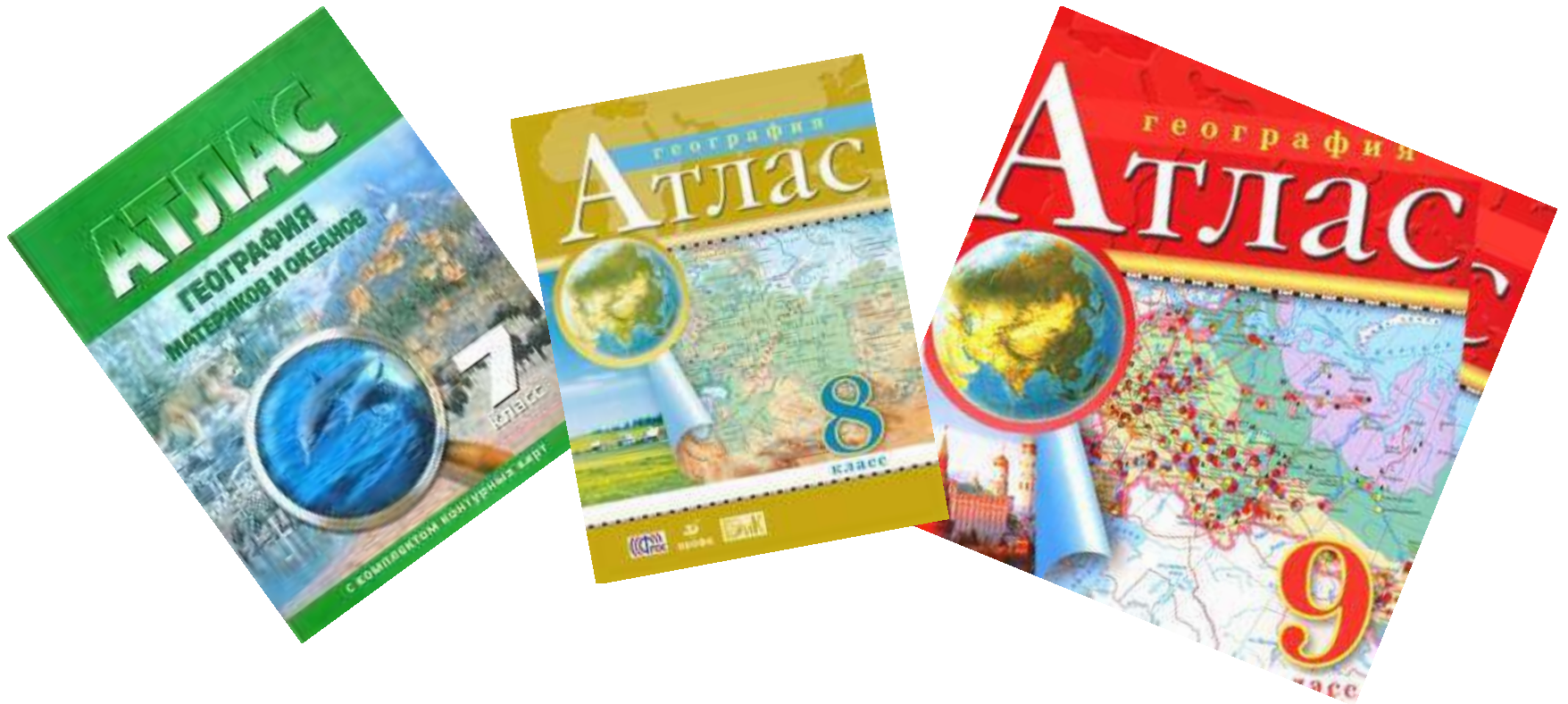
- * определения поясного времени;**
- * чтения карт** различного содержания;
- * решения практических задач** по определению качества окружающей среды, ее использованию

Материалы для подготовки к ОГЭ



Из рекомендаций для подготовки учащихся к сдаче ОГЭ по итогам 2017 года

- Уделить внимание сформированности **навыков работы с тематическими** картами.



Определите страну по её краткому описанию.

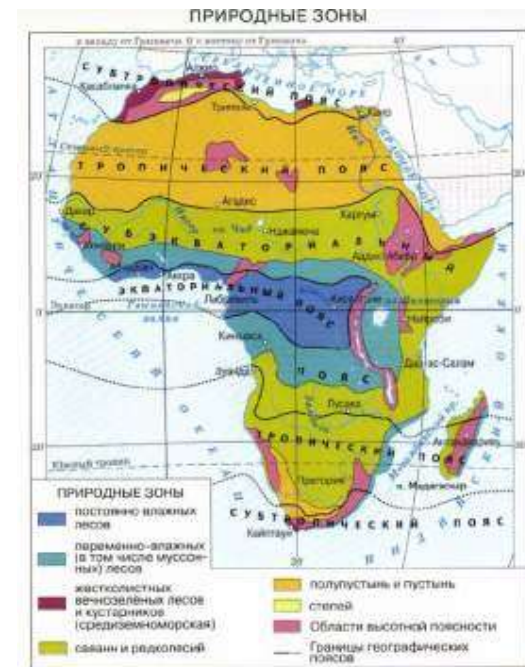
Территория этой страны **имеет выход к Атлантическому океану**. На её территории расположена **крайняя западная точка материка**, на котором находится эта страна.

Климат – субэкваториальный.

Символом страны являются коренастые великаны **саванны** деревья баобабы.

Прием определения страны по описанию

1. Определите, какие карты необходимо использовать
2. Выделите основные элементы описания (ГП, тип климата, природную зону)
3. Сопоставьте полученную информацию с политической картой и определите, о какой стране идет речь.



В конце февраля 2010 г. в Тихом океане на глубине 55 километров у побережья Чили, в 115 километрах к северу от города Концепсьон, произошло сильное землетрясение магнитудой 8,8. В результате землетрясения и последовавшего за ним цунами погибло более 500 человек.

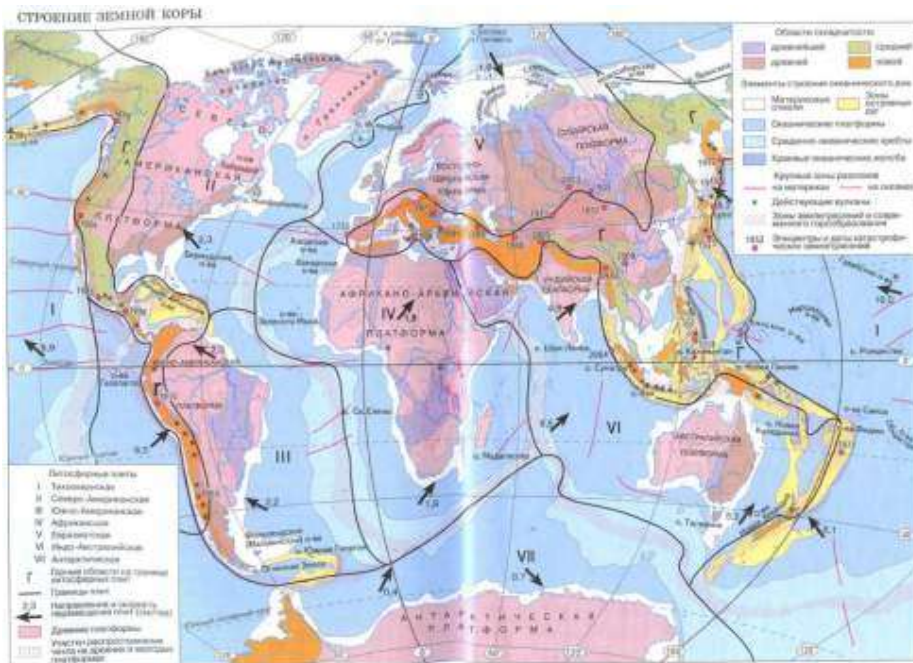
Примерно год спустя, 1 марта 2011 г., на севере Чили зафиксировано землетрясение магнитудой 5,2.

Эпицентр землетрясения находился в 116 километрах восточнее города Икике. Его очаг находился на глубине 99 километров. Сведений о жертвах и разрушениях не поступало.

Почему в Чили часто происходят землетрясения?

План работы над заданием

1. Прочитать текст и выделить **вопрос**.
2. Вспомнить, какие **причины** вызывают данное явление природы.
3. Определить, какие **карты** можно использовать для ответа на вопрос.
4. Сопоставить **информацию** и сформулировать ответ на вопрос **одним-двумя предложениями**.



В каком из перечисленных регионов России угледобывающая промышленность является одной из основных отраслей хозяйства?

- 1) Краснодарский край
- 2) Кемеровская область
- 3) Астраханская область
- 4) Республика Карелия

В каком из перечисленных регионов России средняя плотность населения наибольшая?

- 1) Камчатский край
- 2) Ростовская область
- 3) Мурманская область
- 4) Республика Карелия

Расположите перечисленные города в порядке увеличения в них численности населения. Запишите в таблицу получившуюся последовательность цифр.

- 1) Липецк
- 2) Новосибирск
- 3) Псков

Туристические фирмы различных регионов России разработали слоганы (рекламные лозунги) для привлечения туристов в свои регионы. Установите соответствие между слоганами и регионами: к каждому элементу первого столбца подберите соответствующий элемент из второго столбца.

Примеры заданий

1. **Выделите наиболее существенные признаки территории**
2. **Определите субъект по описанию**
3. **Составьте кроссворд «Субъекты.....экономического района»**
4. **Составьте описание территории по картам атласа**

Средняя солёность поверхностных вод Балтийского моря составляет 8‰. Определите, сколько граммов солей растворено в 3 литрах его воды.

Расположите регионы России в той последовательности, в которой их жители встречают Новый год. Запишите в таблицу получившуюся последовательность цифр.

- 1) Республика Карелия**
- 2) Свердловская область**
- 3) Забайкальский край**

Отработка решения задач

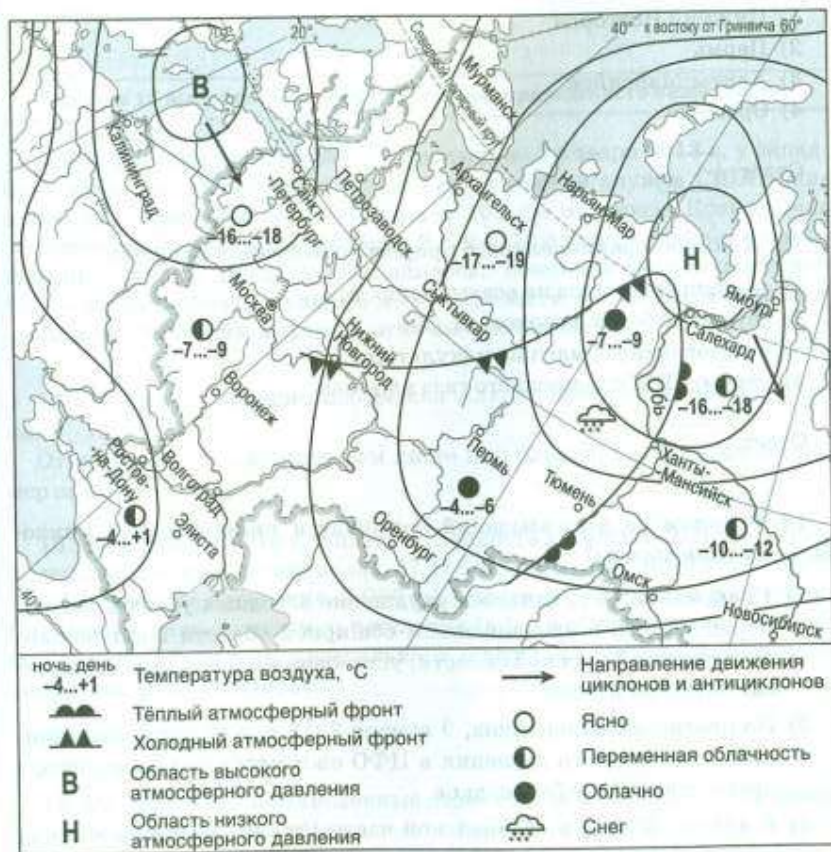
- определение солёности**
- определения координат**
- определение расстояний и направлений**
- определение поясного времени**
- определение высоты Солнца и т.д.**

Определите, какая горная вершина имеет географические координаты 46° с.ш. 7° в.д.

Из рекомендаций для подготовки учащихся к сдаче ОГЭ по итогам 2016 года

- Обратить внимание на несформированность у сдающих экзамен навыков **чтения и анализа климатограмм**, прочтения **профилей на топографической карте.**

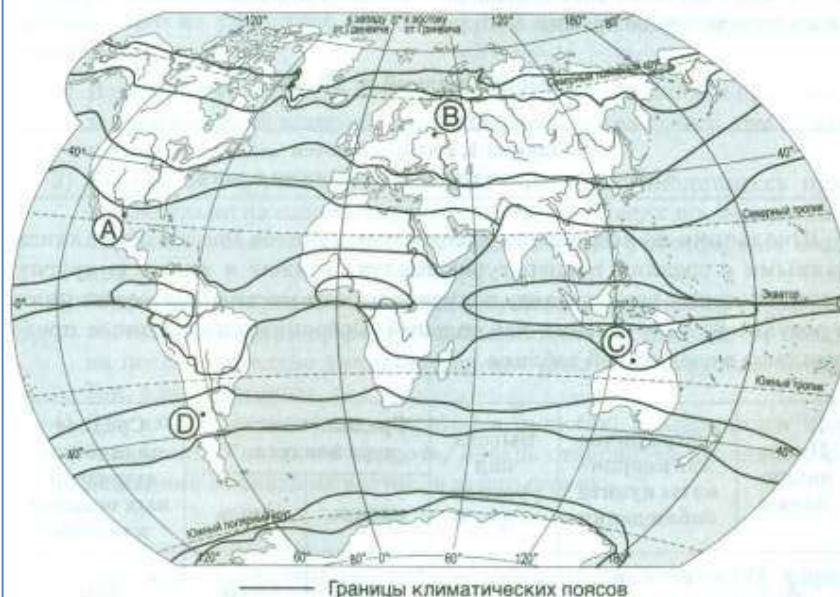
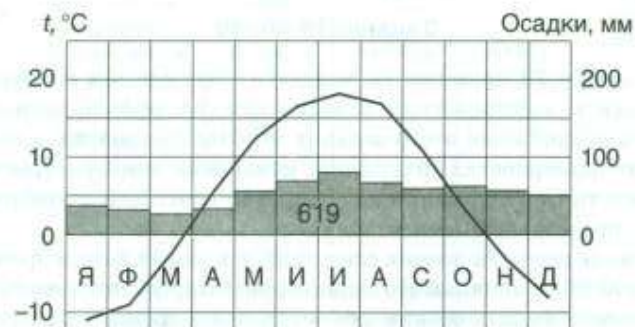
Задания 10, 11 выполняются с использованием приведённой ниже карты погоды.



10. Какой из перечисленных городов, показанных на карте, находится в зоне действия антициклона?

- 1) Салехард 2) Ямбург 3) Омск 4) Калининград

3. Проанализируйте климатограмму и определите, какой буквой на карте обозначен пункт, характеристики климата которого отражены в климатограмме.



Определение типа климата по климатограмме

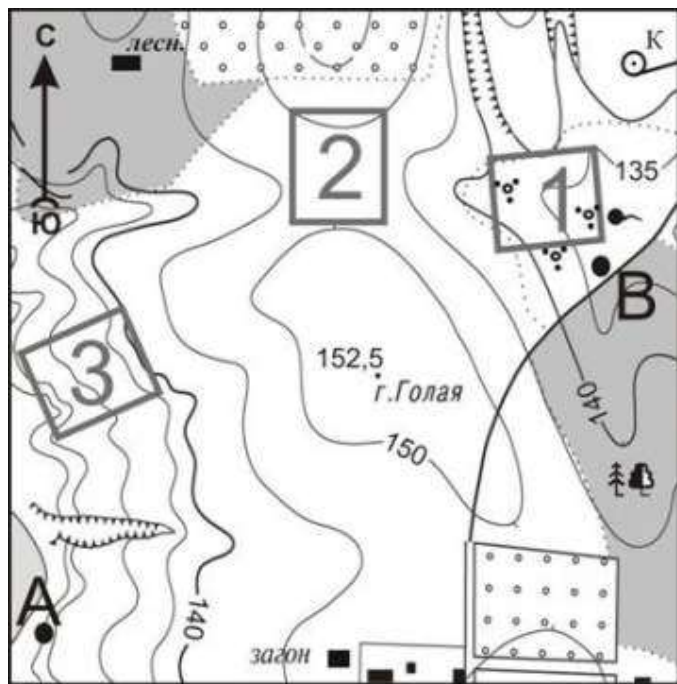
Тип климата можно определить и по количеству осадков и режиму их выпадения:

- если годовое количество осадков более 2000 мм – это экваториальный или морской климат;
- если осадков в течении года также много, но есть месяца засухи – это переменнно-влажный климат;
- если среднегодовое количество осадков менее 150 мм – это полупустынный или пустынный климат;
- если в летнее время осадков очень мало, а зимой – много (среднегодовое от 700 до 1000 мм), то это средиземноморский климат;
- если, наоборот, в зимнее время осадков мало, а 2/3 осадков выпадает летом, то это муссонный климат. В умеренном поясе в таком климате годовое количество не превышает 800 мм, а в субтропиках достигает 1500 мм.



По колебанию температуры :

- если $t +24-+26$ в течении всего года – значит это экваториальный пояс;
- если амплитуда t незначительная (3–7 градуса) выше $+20$, значит – это субэкваториальный пояс;
- если амплитуда больше, но зимние температуры не опускаются ниже $+10$, то это тропический пояс;
- если зимние температуры ок. нуля, $+3-+5$, то это субтропики;
- если появляются отрицательные температуры, то это умеренный, субполярный или полярный пояса.



- лесн. Дом лесника
- К Колодец
- Родник
- Лес
- Кустарник

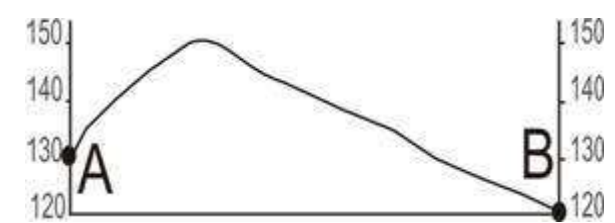
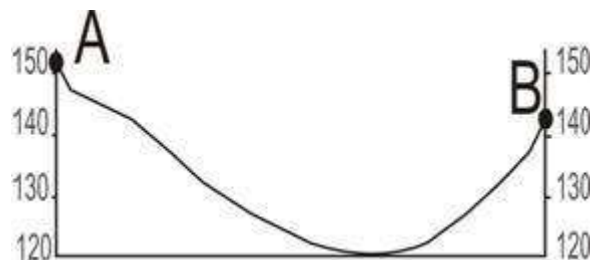
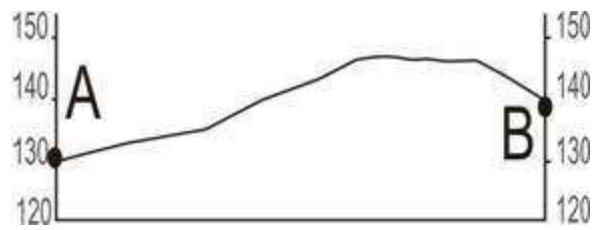
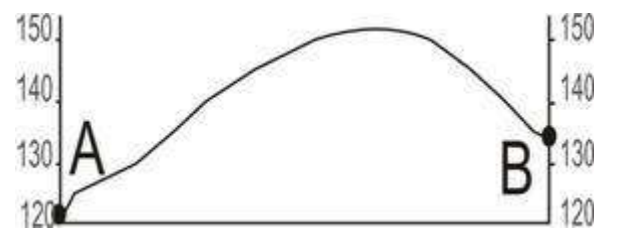
Масштаб 1: 10 000
 В 1 см 100 м
 Горизонталы проведены через 5 метров

Определите по карте, в каком направлении от дома лесника находится колодец.

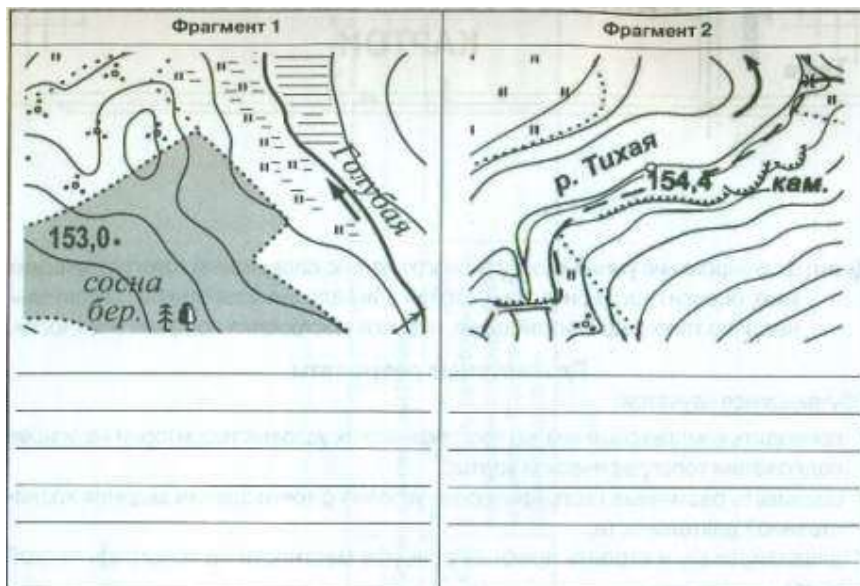
Определите по карте расстояние на местности по прямой от точки с высотой 152,5 до родника. Измерение проводите между центрами условных знаков. Полученный результат округлите до десятков метров. Ответ запишите цифрами.

Школьники выбирают место для катания на санках. Оцените, какой из участков, обозначенных на карте цифрами 1, 2 и 3, больше всего подходит для этого. Для обоснования своего ответа приведите два довода.

На рисунках представлены варианты профиля рельефа местности, построенные на основе карты по линии А – В разными учащимися. Какой из профилей построен верно?



Примеры тренировочных заданий по работе с планом местности



Отработка приемов работы с условными знаками плана

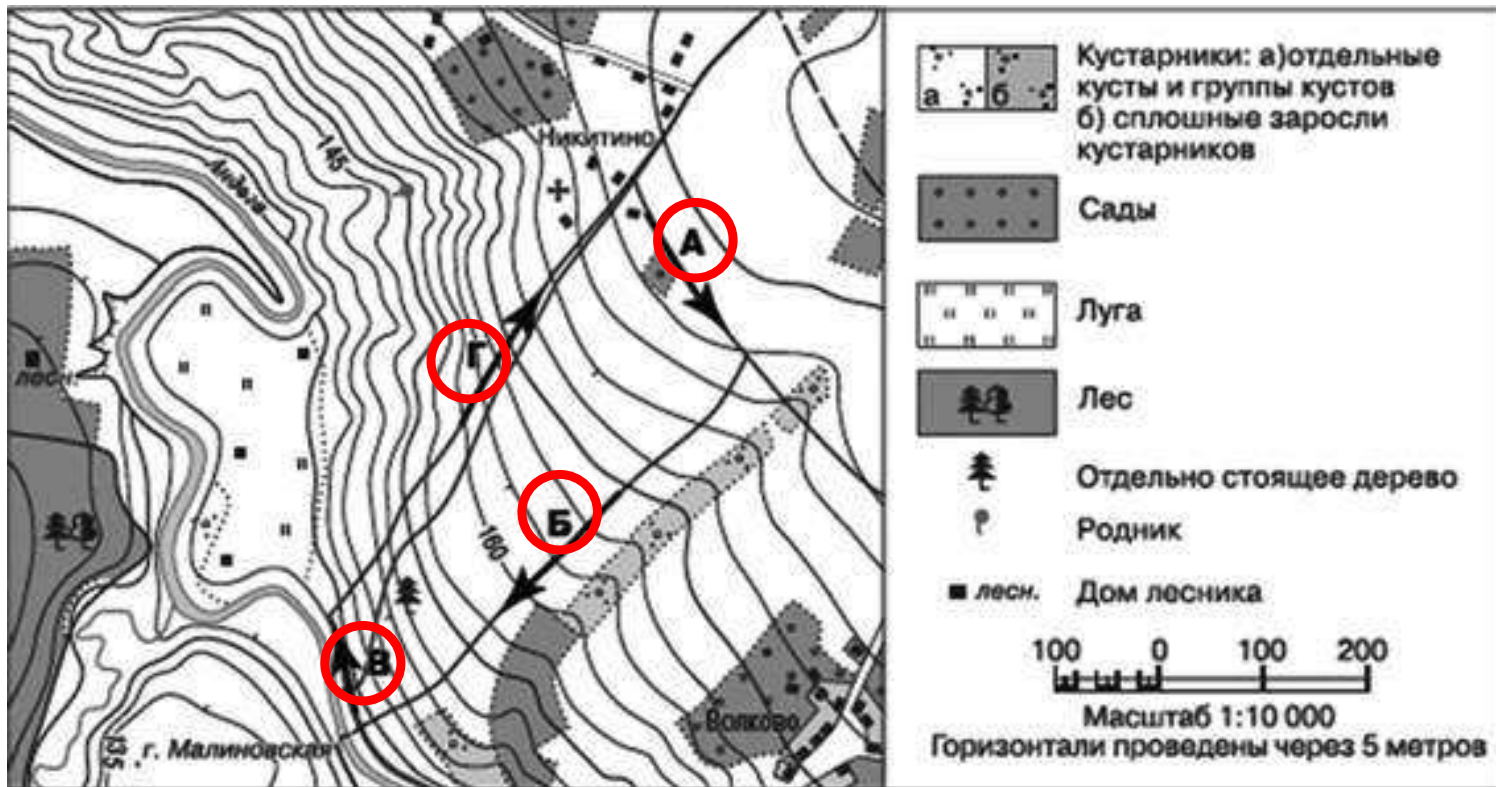
2. Используя условные знаки топографической карты, изображённые в атласе, нарисуйте её фрагменты в заданных квадратах.

	1	2	3
А			
Б			
В			

- А-1. Грунтовая дорога пересекает смешанный лес с юго-востока на северо-запад, южнее дороги расположен домик лесника.
- Б-1. Озеро Голубое, восточный берег которого заболочен.
- В-1. Вдоль шоссе, которое пролегает с северо-востока на юго-запад, расположен фруктовый сад.
- А-2. Река Тихая протекает с востока на запад, на высоком правом берегу реки находится обрыв.
- Б-2. В пределах участка расположен холм с наивысшей отметкой высоты 107,7 м.
- В-2. Просёлочная дорога пересекает луг с востока на запад. На юге участка находится овраг.
- А-3. Железная дорога пересекает еловый лес с запада на восток, к югу от железнодорожной станции расположен посёлок Железнодорожный.
- Б-3. В северном направлении пролегает шоссе. По мосту оно пересекает реку, которая течёт с северо-востока на юго-запад. Вдоль левого берега реки протянулся берёзовый лес.
- В-3. На дне оврага находится родник, к которому ведёт грунтовая дорога.

Школьники соревнуются в заездах на скорость **на велосипедах** по кольцевому маршруту в направлении, показанном на плане стрелками. Определите, на каком из обозначенных на плане буквами участков дистанции им придётся **тратить больше всего сил.**

Отработка приемов работы с условными знаками плана



Отработка приёма построения профиля:

с сайта <http://uchitelya.com/georgrafiya/15094-prezentaciya-postroenie-profilya-mestnosti.html>

1. Подготовить основу для построения профиля. Выбрать горизонтальный и вертикальный масштаб.
2. Измерить расстояния от пересечением линии профиля с каждой горизонталью и отложить их на основе профиля.
3. Из каждой отметки восстановить перпендикуляры до необходимой высоты.
4. На пересечении вертикальных линий с соответствующими на основе горизонталями поставить точки.
5. Соединить полученные точки от руки плавной кривой линией.

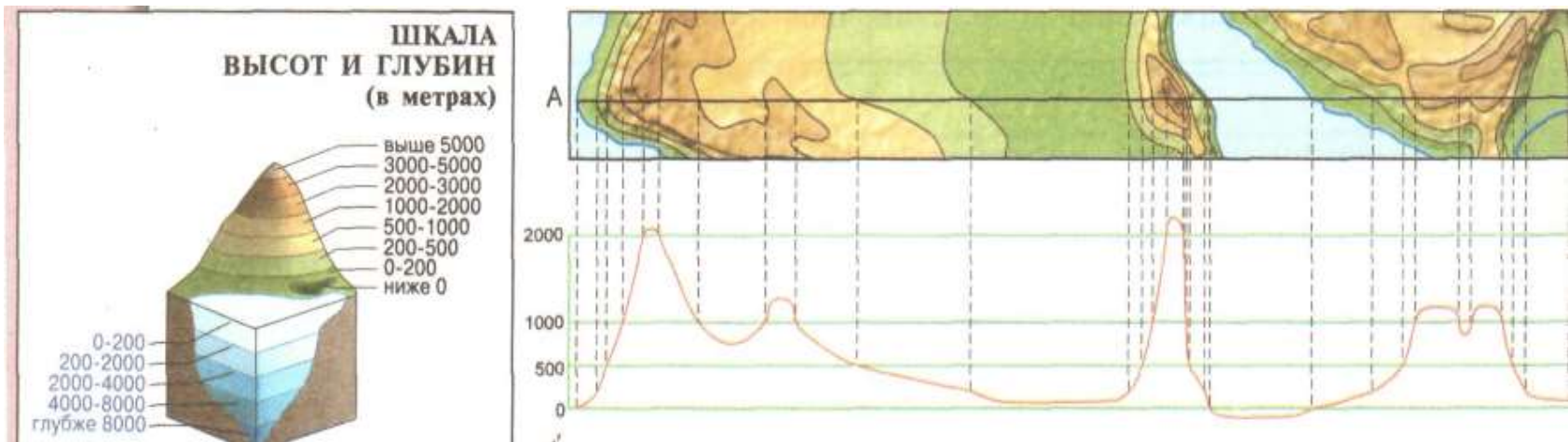
Приём построения профиля:

с сайта <http://uchitelya.com/geografiya/15094-prezentaciya-postroenie-profilya-mestnosti.html>

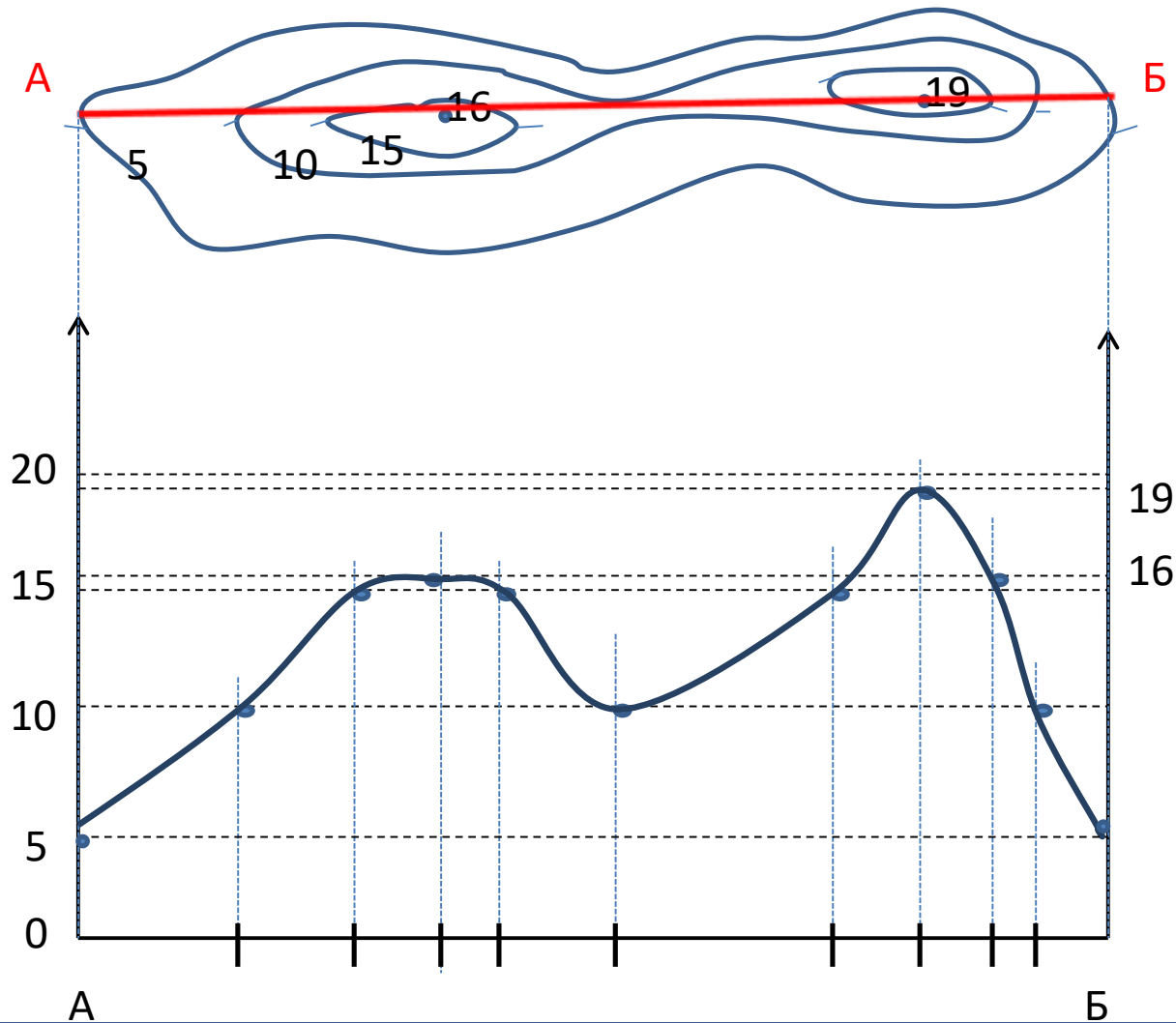
Профилем местности

называется чертёж, изображающий разрез местности вертикальной плоскостью.

Направление на карте, вдоль которого строится профиль, называется **профильной линией**.



Приём построения профиля:



5. Соединить полученные точки от руки плавной кривой линией.

Из рекомендаций для подготовки учащихся к сдаче ОГЭ по итогам 2017 года

- Уделяю больше внимания решению заданий повышенного уровня сложности, связанных с **анализом статистического материала** (типа в №28 и № 29 в ОГЭ-2017)
- А со слабыми детьми отрабатываем задания базового и среднего уровня, чтобы преодолеть порог «12баллов»

Задание 6. Проанализируйте таблицу, отражающую миграционные процессы в России. Ответьте на вопросы.

Международная миграция в России

	2004 г.	2005 г.	2006 г.	2007 г.	2008 г.
Прибыло в РФ – всего	119 157	177 230	186 380	286 956	281 614
Выбыло из РФ – всего	79 795	69 798	54 061	47 013	39 508

1. Как называется процесс выезда населения за пределы страны?

2. Как называется процесс въезда населения в страну?

3. Что такое сальдо миграции?

4. В каком году в России было наибольшее количество эмигрантов?

- 1) 2004 г. 2) 2005 г. 3) 2006 г. 4) 2008 г.

5. Определите миграционный прирост (убыль) населения в России в 2007 году. Ответ запишите в виде числа.

Ответ: _____ чел.

Включение заданий направленных на чтение статистической информации в урок

Численность и естественный прирост населения Владимирской области

Показатель	2010 г.	2011 г.	2012 г.	2013 г.
Численность постоянного населения на 1 января, человек	1 449 773	1 441 129	1 431 932	1 421 742
Среднегодовая численность населения, человек	1 445 451	1 436 531	1 426 837	Нет данных
Естественный прирост населения, человек, значение показателя за год	-10 557	-8 927	-7 288	Нет данных

Проанализируйте данные таблицы «Численность и естественный прирост населения Владимирской области», определите:

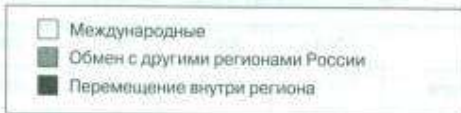
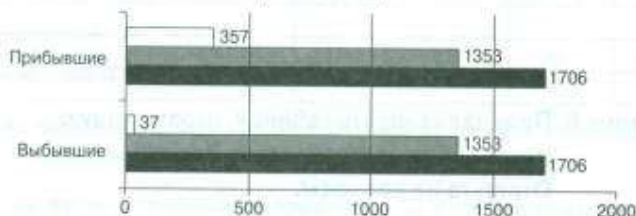
1. Показатель естественного прироста в ‰ в 2012 году для Владимирской области. При расчётах используйте показатель среднегодовой численности населения, полученный результат округлите до десятых долей.

2. Величину миграционного прироста (убыли) населения во Владимирской области в 2012 году. Запишите решение задачи.

Вывод:

Задание 7. Используя данные диаграммы, определите величину миграционного прироста населения в России в 2011 году. Ответ запишите цифрами.

Распределение числа мигрантов по основным потокам передвижения в России, 2011 г. (тыс. человек)



Из рекомендаций для подготовки учащихся к сдаче ОГЭ по итогам 2017 года

- Формирую у учащихся на уроках умения выделять **причинно-следственные связи** между природой и хозяйственным развитием данной территории, между природой, населением и хозяйственным развитием отдельных территорий России.
- Обращаю внимание на несформированность у сдающих экзамен **умения выражать свои мысли на письме**, что приводит к появлению неправильных или внутренне противоречивых ответов.

Материалы в сети Internet

ФИПИ. <http://85.142.162.126/os/xmodules/qprint/index.php?proj=0FA4DA9E3AE2BA1547B75F0B08EF6445>

Открытый банк заданий

The screenshot shows the website of the Federal Institute of Pedagogical Measurements (ФИПИ). The header includes the logo and the text 'Федеральный институт педагогических измерений'. Below the header is a navigation menu with items like 'О нас', 'ЕГЭ и ГВЗ-11', 'ОГЭ и ГВЗ-9', 'Поиск документов', 'Мероприятия', and 'Профобразование'. The main content area is titled 'Открытый банк заданий ОГЭ' and features a grid of subject categories: РУССКИЙ ЯЗЫК, МАТЕМАТИКА, ФИЗИКА, ХИМИЯ, ИНФОРМАТИКА и ИКТ, БИОЛОГИЯ, ИСТОРИЯ, ОБЩЕСТВОЗНАНИЕ, ГЕОГРАФИЯ, АНГЛИЙСКИЙ ЯЗЫК, НЕМЕЦКИЙ ЯЗЫК, ФРАНЦУЗСКИЙ ЯЗЫК, ИСПАНСКИЙ ЯЗЫК, and ЛИТЕРАТУРА. To the right of the grid are buttons for 'Итоговое сочинение', 'Открытый банк заданий ЕГЭ', 'Открытый банк заданий ОГЭ', and 'ПЕРЕГОВОРНАЯ'. A sidebar on the left contains links to various documents and materials. At the bottom, there are logos for 'ЕГЭ' and 'ГИА9'.

Учебные пособия, демоверсии и т.д.

The screenshot shows the website 'NASHOL.COM'. The header includes the logo and a search bar. Below the header is a navigation menu with items like 'Наша и обучение' and 'Продукты'. The main content area is titled 'География' and features a list of links for 'Экзамены, Государственная Итоговая Аттестация и ОГЭ по географии'. The list includes links for 'Экзамены ГИА и ОГЭ по географии' for the years 2012, 2010, 2015, 2014, 2013, 2012, 2011, 2010, 2009, 2008, 2007, 2006, 2005, and 2004. At the bottom, there is a section for 'Единый государственный Экзамен по географии' with links for 'ЕГЭ по географии' for the years 2017, 2016, and 2015. A large empty box is present in the center of the page.

<http://nashol.com/2014021675843/geografiya.html>

Спасибо
за внимание!

